

T.C
MALTEPE KAYMAKAMLIđI
ORHANGAZİ İLKOKULU MÜDÜRLÜđÜ

2024-2028 STRATEJİK PLANI



İSTİKLALMARŞI

Korkma, sönmez bu şafaklarda yüzen al sancak;
Sönmeden yurdumun üstünde tüten en son ocak.
O benim milletimin yıldızıdır, parlayacak;
O benimdir, o benim milletimindir ancak.

Çatma, kurban olayım, çehreni ey nazlı hilal!
Kahraman ırkıma bir gül! Ne bu şiddet, bu celal?
Sana olmaz dökülen kanlarımız sonra helal...
Hakkıdır Hakk'a tapan milletimin istiklal!

Ben ezelden beridir hür yaşadım, hür yaşarım.
Hangi çılgın bana zincir vuracakmış? Şaşarım!
Kükremiş sel gibiyim, bendimi çiğner, aşarım.
Yırtarım dağları, enginlere sığmam taşarım.

Garbın afakını sarmışsa çelik zırhlı duvar,
Benim iman dolu göğsüm gibi serhaddim var.
Ulusun, korkma! Nasıl böyle bir imanı boğar,
"Medeniyet!" dediğin tek dişi kalmış canavar?

Arkadaş! Yurduma alçakları uğratma sakın.
Siper et gövdeni, dursun bu hayasızca akın.
Doğacaktır sana va'dettiği günler Hakk'ın...
Kim bilir, belki yarın, belki yarından da yakın.

Bastığın yerleri "toprak!" diyerek geçme, tanı:
Düşün altındaki binlerce kefensiz yatanı.
Sen şehit oğlusun, incitme, yazıktır atanı:
Verme, dünyaları alsan da, bu cennet vatanı.

Kim bu cennet vatanın uğruna olmaz ki feda?
Şüheda fışkıracak toprağı sıksan, şüheda!
Canı, cananı bütün varımı alsın da Huda,
Etmesin tek vatanımdan beni dünyada cüda.

Ruhumun senden, İlahi, şudur ancak emeli:
Değmesin mabedimin göğsüne namahrem eli.
Bu ezanlar ezanlar-ki şahadetleri dinin temeli
Ebedi yurdumun üstünde benim inlemeli.

O zaman vecd ile bin secde eder-varsa-taşım,
Her cerihamdan, İlahi, boşanıp kanlı yaşım,
Fışkırır ruh-ı mücerred gibi yerden na'sım;
O zaman yükselerek arşa değer belki başım.

Dalgalan sen de şafaklar gibi ey şanlı hilal!
Olsun artık dökülen kanlarımın hepsi helal!
Ebediyen sana yok, ırkıma yok izmihlal:
Hakkıdır, hür yaşamış bayrağımın hürriyet;
Hakkıdır, Hakk'a tapan, milletimin istiklal!

Mehmet AKİF ERSOY

Öğretmenler;
Yeni Nesil Sizin
Eseriniz Olacaktır.

H. Atatürk



GENÇLİĞE HİTABE

Ey Türk gençliği! Birinci vazifen, Türk İstiklalini, Türk cumhuriyetini, ilelebet, muhafaza ve müdafaa etmektir.

Mevcudiyetinin ve istikbalinin yegane temeli budur. Bu temel, senin, en kıymetli hazinendir. İstikbalde dahi, seni, bu hazineden, mahrum etmek isteyecek, dahili ve harici, bedhahların olacaktır. Bir gün, istiklal ve cumhuriyeti müdafaa mecburiyetine düşersen, vazifeye atılmak için, içinde bulunacağın vaziyetin imkanı ve şeraitini düşünmeyeceksin! Bu imkan ve şerait, çok namüsaait bir mahiyette tezahür edebilir. İstiklal ve cumhuriyetine kastedecek düşmanlar, bütün dünyada emsali görülmemiş bir galibiyetin müessesili olabilirler. Cebren ve hile ile aziz vatanın, bütün kaleleri zapt edilmiş, bütün tersanelerine girilmiş, bütün ordular dağıtılmış ve memleketin her köşesi bilfiil işgal edilmiş olabilir. Bütün bu şeraitten daha elim ve daha vahim olmak üzere, memleketin dahilinde, iktidara sahip olanlar gaffet ve dalalet ve hatta hiyanet içinde bulunabilirler. Hatta bu iktidar sahipleri şahsi menfaatlerini, müstevlerin siyasi emelleriyle tevhit edebilirler. Millet, fakr u zaruret içinde harap ve bitap düşmüş olabilir.

Ey Türk istikbalinin evladı! İşte, bu ahval ve şerait içinde dahi, vazifen; Türk istiklal ve cumhuriyetini kurtarmaktır! Muhtaç olduğun kudret, damarlarındaki asil kanda, mevcuttur!

H. Atatürk

Okul/Kurum Bilgileri

İli : İSTNABUL		İlçesi : MALTEPE	
Adres	Cevizli Mahallesi Toros Cd. Tınatepe Sk. No:34 Maltepe/İST	Coğrafi Konum (link):	https://maps.app.goo.gl/XYZ9eKSbbvwsEN3GA
Telefon Numarası:	0 (216) 354 02 64	Faks Numarası:	0 (216) 4412518
e-posta Adresi:	orhangaziio@hotmail.com	Web Sayfası Adresi:	http://maltepeorhangaziio.meb.k12.tr
Kurum Kodu:	740306	Öğretim Şekli:	Tam Gün

Sunuş

Çok hızlı gelişen, değişen teknolojilerle bilginin değişim süreci de hızla değişmiş ve başarı için sistemli ve planlı bir çalışmayı kaçınılmaz kılmıştır. Sürekli değişen ve gelişen ortamlarda çağın gerekleri ile uyumlu bir eğitim öğretim anlayışını sistematik bir şekilde devam ettirebilmemiz, belirlediğimiz stratejileri en etkin şekilde uygulayabilmemiz ile mümkün olacaktır. Başarılı olmak da iyi bir planlama ve bu planın etkin bir şekilde uygulanmasına bağlıdır.

Kapsamlı ve özgün bir çalışmanın sonucu hazırlanan Stratejik Plan okulumuzun çağa uyumu ve gelişimi açısından tespit edilen ve ulaşılması gereken hedeflerin yönünü doğrultusunu ve tercihlerini kapsamaktadır. Katılımcı bir anlayış ile oluşturulan Stratejik Plânın, okulumuzun eğitim yapısının daha da güçlendirilmesinde bir rehber olarak kullanılması amaçlanmaktadır.

Belirlenen stratejik amaçlar doğrultusunda hedefler güncellenmiş ve okulumuzun 2024-2028 yıllarına ait stratejik plânı hazırlanmıştır.

Bu planlama; 5018 sayılı Kamu Mali Yönetimi ve Kontrol Kanunu gereği, Kamu kurumlarında stratejik planlamanın yapılması gerekliliği esasına dayanarak hazırlanmıştır.

Okulda yaptığımız bütün faaliyetlerde temel ilkelerimizden biri ve en önemlisi planlanan işin ya da projenin sadece kâğıt üzerinde kalmamasıdır.

Okulumuza ait bu planın hazırlanmasında her türlü özveriye gösteren ve sürecin tamamlanmasına katkıda bulunan idarecilerimize, stratejik planlama ekiplerimize, İlçe Milli Eğitim Müdürlüğümüz Strateji Geliştirme Bölümü çalışanlarına teşekkür ediyor, bu plânın başarıyla uygulanması ile okulumuzun başarısının daha da artacağına inanıyor, tüm personelimize başarılar diliyorum.

Kenan ERTEN

Okul Müdürü

İÇİNDEKİLER

Sunuş	4
1: GİRİŞ ve STRATEJİK PLANIN HAZIRLIK SÜRECİ	
1.1. Strateji Geliştirme Kurulu ve Stratejik Plan Ekibi	6
1.2. Planlama Süreci	6
2: DURUM ANALİZİ	7
2.1. Kurumsal Tarihçe	7
2.2. Uygulanmakta Olan Planın Değerlendirilmesi	8
2.3. Mevzuat Analizi	9
2.4. Üst Politika Belgelerinin Analizi	11
2.5. Faaliyet Alanları ile Ürün ve Hizmetlerin Belirlenmesi	12
2.6. Paydaş Analizi	14
2.7. Kuruluş İçi Analiz	23
2.7.1. Teşkilat Yapısı	23
2.7.2. İnsan Kaynakları	24
2.7.3. Teknolojik Düzey	30
2.7.4. Mali Kaynaklar	30
2.7.5. İstatistik Veriler	31
2.8. Dış Çevre Analizi (Politik, Ekonomik, Sosyal, Teknolojik, Yasal ve Çevresel Çevre Analizi -PESTLE)	34
2.9. Güçlü ve Zayıf Yönler ile Fırsatlar ve Tehditler (GZFT) Analizi	35
2.10. Tespit ve İhtiyaçların Belirlenmesi	40
3: GELECEĞE BAKIŞ	46
3.1. Misyon	46
3.2. Vizyon	46
3.3. Temel Değerler	47
4: AMAÇ, HEDEF VE STRATEJİLERİN BELİRLENMESİ	48
4.1. Amaçlar	48
4.2. Hedefler	48
4.3. Performans Göstergeleri	48
4.4. Stratejilerin Belirlenmesi	48
4.5. Maliyetlendirme	64
5. İZLEME VE DEĞERLENDİRME	66
6. TABLO/ŞEKİL/GRAFİKLER/EKLER	69

BÖLÜM 1: GİRİŞ ve STRATEJİK PLANIN HAZIRLIK SÜRECİ

1.1. Strateji Geliştirme Kurulu ve Stratejik Plan Ekibi

Tablo 1. Strateji Geliştirme Kurulu ve Stratejik Plan Ekibi Tablosu

OKUL STRATEJİ GELİŞTİRME KURULU		STRATEJİK PLAN EKİBİ	
Adı Soyadı	Unvanı	Adı Soyadı	Unvanı
Kenan ERTEN	Okul Müdürü	Oktay GÜNAYDIN	Müdür Yardımcısı
Oktay GÜNAYDIN	Müdür Yardımcısı	Zeynep BAYIR	Rehber Öğretmen
İlhan GENÇ	Rehber Öğretmen	Suat ÇAYUKLİ	Sınıf Öğretmeni
Seçil BEGEN	İngilizce Öğretmeni	Sinan ÖZÜNVER	Sınıf Öğretmeni
Merve YARIŞ	Okul Aile Birliği Başkanı	Filiz TABUR	Sınıf Öğretmeni
		Sinem ALTUNSOY	Veli
		Zuhal ERTÜRK	Veli

1.2. Planlama Süreci

2024-2028 dönemi stratejik plan hazırlanması süreci Strateji Geliştirme Kurulu ve Stratejik Plan Ekibi oluşturulması ile başlamıştır. Ekip tarafından oluşturulan çalışma takvimi kapsamında ilk aşamada durum analizi çalışmaları yapılmış ve durum analizi aşamasında paydaşlarımızın plan sürecine aktif katılımını sağlamak üzere paydaş anketi, toplantı ve görüşmeler yapılmıştır.

Durum analizinin ardından geleceğe yönelim bölümüne geçilerek okulumuzun amaç, hedef, gösterge ve eylemleri belirlenmiştir. Çalışmaları yürüten ekip ve kurul bilgileri yukarıda verilmiştir.

BÖLÜM 2: DURUM ANALİZİ

Durum analizi bölümünde okulumuzun mevcut durumu ortaya konularak neredeyiz sorusuna yanıt bulunmaya çalışılmıştır.

Bu kapsamda okulumuzun kısa tanıtımı, okul künyesi ve temel istatistikleri, paydaş analizi ve görüşleri ile okulumuzun Güçlü Zayıf Fırsat ve Tehditlerinin (GZFT) ele alındığı analize yer verilmiştir.

2.1. Kurumsal tarihçe

Okulumuz, 1962 yılında Bülbül Deresi İlkokulu adıyla vatandaşlar tarafından imece yoluyla bir binada açılmıştır. 1964 yılında Özel İdare ve halkın da katkısıyla 10 derslikli, iki katlı olarak yapılmış olup, Padişah Orhan Gazi' nin İstanbul' u almak amacıyla gelip okulumuzun bulunduğu bölgede otağ kurmasından dolayı okulumuza "Orhangazi İlkokulu" adı verilmiştir. 1999 yılında ilköğretim okuluna dönüştürülmüş ancak yeterli olmadığından 2003 yılında 26 derslikli ek binamız yapılarak hizmete girmiştir. Sonraki yıllarda ana binamız deprem açısından güvenli olmadığından dolayı yıkımına karar verilmiş ve yıkılan binamızın yerine 23 derslikli yeni bina yapılmış olup 2006/2007 eğitim öğretim yılında hizmete girmiştir.

Okulumuz 2012-2013 Eğitim öğretim yılından itibaren ilkokul ve imam hatip ortaokulu olarak iki ayrı okul haline getirilmiştir. Okulumuz halen ek binada eğitim öğretime devam etmektedir.

Okulumuzda 1 müdür, 1 müdür yardımcısı, 26 öğretmen (20 sınıf öğretmeni, 2 branş öğretmeni, 2 rehber öğretmen, 2 ücretli öğretmen), 5 çalışan (1 memur, 1 güvenlik, 3 temizlik elemanı), Okul-Aile Birliği üyeleri ve 503 öğrenci bulunmaktadır.

Okulumuzda 20 derslik, 1 İngilizce dersliği, 1 özel eğitim sınıfı, 4 idari işler odası, 1 öğretmenler odası, 1 kütüphane, 1 kantin, 1 mescit, 1 mutfak, 1 arşiv, 1 rehberlik odası, 1 sistem odası, 1 konferans salonu, 1 zeka oyunları odası, 1 okul-aile birliği odası mevcuttur. Her katta kız ve erkek tuvaletleri, asansör, okul bahçesinde oyun alanları vs. mevcuttur.

2.2. Uygulanmakta Olan Planın Deęerlendirilmesi

Orhangazi İlkokulu M¼d¼rl¼ę¼n¼n 2019-2023 Stratejik Planı; “Eęitim Öğretime Erişimin Artırılması, Eğitim Öğretimde Kalitenin Artırılması ve Kurumsal Kapasitenin Geliştirilmesi” temalarını içermektedir. Planda yer alan hedefleri gerçekleştirmek için belirlenen tedbir ve stratejilerin tamamına yakını uygulanmıştır. Performans göstergelerinin büyük çoęunluęunda, plan döneminin hedeflerine ulaşıldığı gör¼lmektedir.

Önceki plan döneminde “Eęitim Öğretim Faaliyetlerine Erişim” teması kapsamındaki hedefte “okullaşma oranlarının artırılması, devamsızlık oranlarının azaltılması ve benzeri göstergeler yer almaktadır. “Kurumsal Kapasitenin Geliştirilmesi” teması kapsamındaki hedeflerde “okul güvenlięine yönelik tedbirler, okullarda teknolojik olanakları geliştirme” ve benzeri göstergelere yer verilmiştir. Plandaki hedefler, paydaşlarla yapılan görüşmelerden ortaya çıkan sonuçlara göre belirlenmiştir.

2024-2028 Stratejik Planımızdaki hedefler önceki plan dönemine benzer olarak paydaşlarımızın beklentileri, kurumumuzun faaliyet alanları, ihtiyaçlar ve gelişim alanları ile MEB politikaları birlikte analiz edilerek belirlenmiştir. Bu analiz sonucunda belirlediğimiz hedeflerle, önceki plan dönemindeki hedefler benzerlik gösterebilmektedir. Fakat gerek paydaşlarımızın beklentilerinin üst düzeyde olması, gerek beklentilerin çeşitlilięi ve sayısı, gerekse içinde bulunduğumuz dönemin hassasiyetine binaen M¼d¼rl¼ę¼m¼z 2024-2028 döneminde vizyonunu geniş bir bakış açısıyla belirlemiştir. Bu nedenle her ne kadar benzer nitelikte hedefler belirlenmiş olsa da çeşitlilik ve sayı itibariyle 2024-2028 Stratejik Plan dönemi hedefleri, önceki plan dönemi hedeflerinden farklılık arz etmektedir.

2.3. Mevzuat Analizi

Orhangazi İlkokulu, İl ve İlçe Milli Eğitim Müdürlüğümüzün tabi olduğu tüm yasal yükümlülüklere uymakla mükelleftir. Bunların dışında ilkokul düzeyinde yükümlülük arz eden mevzuat, Tablo 2’de ayrıca gösterilmiştir.

Tablo 2. Mevzuat Analizi Tablosu

Yasal Yükümlülük	Dayanak	Tespitler	İhtiyaçlar
<ul style="list-style-type: none">Müdürlüğümüz “Dayanak” başlığı altında sıralanan Kanun, Kanun Hükmünde Kararname, Tüzük, Genelge ve Yönetmeliklerdeki ilgili hükümleri yerine getirmekle mükelleftir.Müdürlüğümüz “eğitim öğretim hizmetleri, insan kaynakları, halkla ilişkiler, fiziki ve mali destek hizmetleri, stratejik plan hazırlama, stratejik plan izleme değerlendirme süreci iş ve işlemleri” faaliyetlerini yürütmektedir.	<ul style="list-style-type: none">T.C. Anayasası1739 Sayılı Millî Eğitim Temel Kanunu652 Sayılı MEB Teşkilat ve Görevleri Hakkındaki Kanun Hükmünde Kararname222 Sayılı Millî Eğitim Temel Kanunu (Kabul No: 5.1.1961, RG: 12.01.1961 / 10705-Son Ek ve Değişiklikler: Kanun No: 12.11.2003/ 5002, RG: 21.11.2003657 Sayılı Devlet Memurları Kanunu5442 Sayılı İl İdaresi Kanunu • 3308 Sayılı Mesleki Eğitim Kanunu439 Sayılı Ek Ders Kanunu4306 Sayılı Zorunlu İlköğretim ve Eğitim Kanunu • 5018 sayılı	<ul style="list-style-type: none">Müdürlüğümüzün hizmet alanları çok çeşitlidir ve hedef kitlesi nicelik itibariyle oldukça büyüktür. Farklı hizmet alanları ile ilgili diğer kamu kurum ve kuruluşlarıyla yapılan protokollerde, diğer kurumların tabi oldukları mevzuattaki farklılıklardan dolayı yetki çatışması yaşanmamaktadır. Fakat diğer kamu kurum ve kuruluşlarının faaliyet alanlarında eğitim öğretim hizmetlerine yeteri kadar yer verilmediğinden, herhangi bir destek talebi	<ul style="list-style-type: none">Müdürlüğümüz faaliyetleri sağlık, gereği güvenlik, altyapı çalışmaları gibi ek hizmetlere ihtiyaç duymaktadır. Bunun yanında öğrencilerimizin akademik ve sosyal becerilerinin geliştirilmesi, öğretmen ve yöneticilerimizin mesleki gelişimlerine destek sağlanması amacıyla diğer kurumlarla işbirliği yapılması gerekmektedir. Bu işbirliği kapsamında diğer kurumların mevzuatının eğitim hizmetlerine yeteri kadar yer verecek şekilde düzenlenmesi gerekmektedir.

<p>Faaliyetlerimizden öğrenciler, öğretmenler, personel, yöneticiler ve öğrenci velileri doğrudan etkilenmektedir.</p> <ul style="list-style-type: none">• Müdürlüğümüz resmi kurum ve kuruluşlar, sivil toplum kuruluşları ve özel sektörle mevzuat hükümlerine aykırı olmamak ve faaliyet alanlarını kapsamak koşuluyla protokoller ve diğer işbirliği çalışmalarını yürütme yetkisine haizdir	<p>Kamu Mali Yönetimi ve Kontrol Kanunu</p> <ul style="list-style-type: none">• MEB Personel Mevzuat Bülteni• Taşıma Yoluyla Eğitime Erişim Yönetmeliği• MEB Millî Eğitim Müdürlükleri Yönetmeliği (22175 Sayılı RG Yayınlanan)• Millî Eğitim Bakanlığı Rehberlik ve Psikolojik Danışma Hizmetleri Yönetmeliği• 04.12.2012/202358 Sayılı İl İlçe MEM'in Teşkilatlanması 43 Nolu Genelge• 26 Şubat 2018 tarihinde yayımlanan Kamu İdarelerinde Stratejik Planlamaya İlişkin Usul ve Esaslar Hakkındaki Yönetmelik• 2019-2023 İlçe Millî Eğitim Müdürlüğü Stratejik Planı• 2019-2023 İl Millî Eğitim Müdürlüğü Stratejik Planı	<p>gerçekleştirildiğinde mevzuata dayandırmada güçlük yaşamaktadırlar.</p> <ul style="list-style-type: none">• Müdürlüğümüz hiçbir hizmetinde mevzuattaki hükümlere aykırı davranmamaktadır. Tüm hizmetler mevzuat çerçevesinde gerçekleşmektedir. Fakat mevzuata aykırı olmamak koşuluyla eğitim faaliyetlerimiz, eğitim hizmetinin verildiği bölgenin ekonomik, sosyal, ekolojik, jeolojik vb. dinamikleri dikkate alınarak yürütülmektedir.	
--	---	--	--

2.4. Üst Politika Belgelerinin Analizi

Orhangazi İlkokulu Müdürlüğü'ne görev ve sorumluluk yükleyen amir hükümlerin tespit edilmesi için tüm üst politika belgeleri ayrıntılı olarak taranmış ve bu belgelerde yer alan politikalar incelenmiştir. Bu çerçevede 2024-2028 Stratejik Planımız stratejik amaç, hedef, performans göstergeleri ve stratejileri hazırlanırken bu belgelerden yararlanılmıştır.

Cumhurbaşkanlığının Türkiye Yüzyılı ve Millî Eğitim Bakanlığının Eğitimde Türkiye Yüzyılı Vizyonu merkezde olmak üzere üst politika belgeleri, temel üst politika belgeleri ve diğer üst politika belgeleri olarak iki bölümde incelenmiştir

Tablo 3. Üst Politika Belgeleri Tablosu

Temel Üst Politika Belgeleri	Diğer Üst Politika Belgeleri
Kalkınma Planları	
Orta Vadeli Programlar	TÜBİTAK Vizyon 2023 Eğitim ve İnsan Kaynakları Raporu
Orta Vadeli Mali Planlar	
Cumhurbaşkanlığı Yıllık Programı	Hayat Boyu Öğrenme Strateji Belgesi
Cumhurbaşkanlığı Türkiye Yüzyılı Vizyonu	Meslekî ve Teknik Eğitim Strateji Belgesi
Millî Eğitim Bakanlığı Eğitimde Türkiye Yüzyılı Vizyonu	Mesleki Eğitim Kurulu Kararları
MEB 2019-2023 Stratejik Plan	Ulusal Öğretmen Strateji Belgesi
Millî Eğitim Şura Kararları	Türkiye Yeterlilikler Çerçevesi
Millî Eğitim Kalite Çerçevesi	

2.5. Faaliyet Alanları ile Ürün ve Hizmetlerin Belirlenmesi

Tablo 4. Faaliyet Alanlar/Ürün ve Hizmetler Tablosu

Faaliyet Alanı	Ürün/Hizmetler
A- Eğitim-Öğretim Hizmetleri	<ol style="list-style-type: none">1. Eğitim-öğretim iş ve işlemleri2. Ders Dışı Faaliyet İş ve İşlemleri3. Özel Eğitim Hizmetleri4. Kurum Teknolojik Altyapı Hizmetleri5. Anma ve Kutlama Programlarının Yürütülmesi6. Sosyal, Kültürel, Sportif Etkinlikler7. Öğrenci İşleri (kayıt, nakil, ders programları vb.)8. Zümre Toplantılarının Planlanması ve Yürütülmesi
B- Stratejik Planlama, Araştırma Geliştirme	<ol style="list-style-type: none">1. Stratejik Planlama İşlemleri2. İhtiyaç Analizleri3. Eğitime İlişkin Verilerin Kayıtlanması4. Araştırma-Geliştirme Çalışmaları5. Projeler Koordinasyon
C- İnsan Kaynaklarının Gelişimi	<ol style="list-style-type: none">1. Personel Özlük İşlemleri2. Norm Kadro İşlemleri3. Hizmet içi Eğitim Faaliyetleri

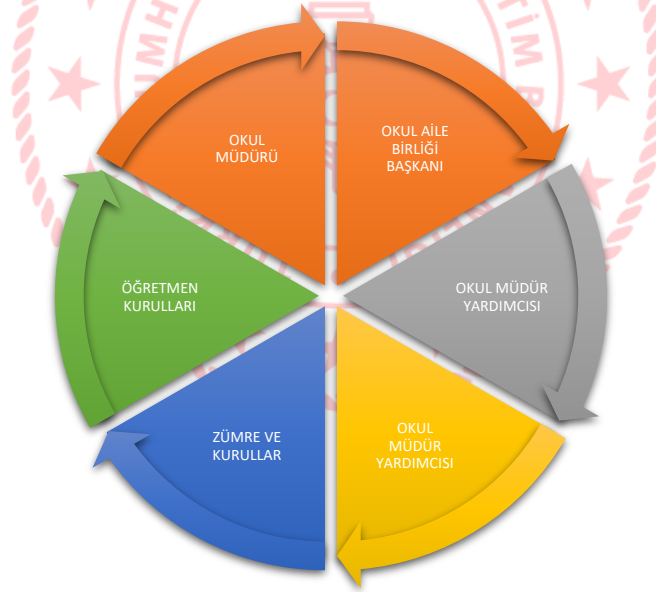
D- Fiziki ve Mali Destek	<ol style="list-style-type: none">1. Okul Güvenliğinin Sağlanması2. Ders Kitaplarının Dağıtımı3. Taşınır Mal İşlemleri4. Taşınır Eğitim İşlemleri5. Temizlik, Güvenlik, Isıtma, Aydınlatma Hizmetleri6. Evrak Kabul, Yönlendirme ve Dağıtım İşlemleri7. Arşiv Hizmetleri8. Sivil Savunma İşlemleri
E-Denetim ve Rehberlik	<ol style="list-style-type: none">1. Öğretmenlere Rehberlik ve İşbaşında Yetiştirme Hizmetleri2. Ön İnceleme, İnceleme ve Soruşturma Hizmetleri
F-Halkla İlişkiler	<ol style="list-style-type: none">1. Bilgi Edinme Başvurularının Cevaplanması2. Protokol İş ve İşlemleri3. Basın, Halk ve Ziyaretçilerle İlişkiler4. Okul-Aile İşbirliği

2.6. Paydaş Analizi

Orhangazi İlkokulu Stratejik Planlama Ekibi olarak planımızın hazırlanması aşamasında katılımcı bir yapı oluşturmak için ilgili tarafların görüşlerinin alınması ve plana dahil edilmesi gerekli görülmüş ve bu amaçla paydaş analizi çalışması yapılmıştır. Ekibimiz tarafından iç ve dış paydaşlar belirlenmiş, bunların önceliklerinin tespiti yapılmıştır.

Paydaş görüş ve beklentileri SWOT (GZFT) Analizi Formu, Çalışan Memnuniyeti Anketi, Öğrenci Memnuniyeti Anketi, Veli Anketi Formu kullanılmaktadır. Aynı zamanda öğretmenler kurulu toplantıları, Zümre toplantıları gibi toplantılarla görüş ve beklentiler tutanakla tespit edilmekte okulumuz bünyesinde değerlendirilmektedir.

Kurumumuzun temel paydaşları öğrenci, veli ve öğretmen olmakla birlikte eğitimin dışsal etkisi nedeniyle okul çevresinde etkileşim içinde olunan geniş bir paydaş kitlesi bulunmaktadır. Paydaşlarımızın görüşleri anket, toplantı, dilek ve istek kutuları, elektronik ortamda iletilen önerilerde dâhil olmak üzere çeşitli yöntemlerle sürekli olarak alınmaktadır.



2.6.1. Paydaşların Tespiti

Tablo 5. Paydaşların Tespiti

İç Paydaşlar	Dış Paydaşlar
Okul Yönetimi	Maltepe Kaymakamlığı
Okulda Görevli Öğretmenler	Maltepe Belediyesi
Okul Öğrencileri	İl ve İlçe MEM Üst Yöneticileri
Veliler	İl ve İlçe MEM Çalışanları
Okul Aile Birliği Üyeleri	Maltepe İlçe Sağlık Müdürlüğü
Okul Çalışanları	Maltepe İlçe Emniyet Müdürlüğü
Kantin İşletmecileri	Maltepe İlçe Spor Müdürlüğü
Servis Görevlileri	Maltepe İlçe Nüfus Müdürlüğü
	Maltepe İlçe Mal Müdürlüğü
	Kartal Vergi Dairesi
	Maltepe Sosyal Güvenlik Merkezi
	Diğer Okul/Kurum Yöneticileri
	İstanbul Büyükşehir Belediyesi
	Cevizli Mahallesi Muhtarlığı

2.6.2. Paydaşların Önceliklendirilmesi

Stratejik Plan Hazırlama Ekibi, paydaşların ve paydaş türlerinin belirlenmesinin ardından paydaşların önem derecesi, etki derecesi ve önceliğini tespit etmiştir.

Tablo 6. Paydaşların Önceliklendirilmesi

Paydaş Adı	İç Paydaş	Dış Paydaş	Önem Derecesi	Etki Derecesi	Önceliği
Okul Yönetimi	✓		5	5	5
Okulda Görevli Öğretmenler	✓		5	5	5
Okul Öğrencileri	✓		5	5	5
Veliler	✓		4	4	5
Okul Aile Birliği Üyeleri	✓		4	4	4
Okul Çalışanları	✓		4	4	4
Kantin İşletmecileri	✓		4	4	4
Servis Görevlileri	✓		4	4	4
Maltepe Kaymakamlığı		✓	5	5	5
Maltepe Belediyesi		✓	4	3	4
İl ve İlçe MEM Üst Yöneticileri		✓	5	5	5
İl ve İlçe MEM Çalışanları		✓	4	4	4
Maltepe İlçe Sağlık Müdürlüğü		✓	3	3	3
Maltepe İlçe Emniyet Müdürlüğü		✓	3	3	3
Maltepe İlçe Spor Müdürlüğü		✓	3	3	3
Maltepe İlçe Nüfus Müdürlüğü		✓	2	2	2
Maltepe İlçe Mal Müdürlüğü		✓	4	4	4
Kartal Vergi Dairesi		✓	3	2	2
Maltepe Sosyal Güvenlik Merkezi		✓	3	2	2
Diğer Okul/Kurum Yöneticileri		✓	3	3	3
İstanbul Büyükşehir Belediyesi		✓	3	2	2
Cevizli Mahallesi Muhtarlığı		✓	4	3	3
Önem Derecesi: 1, 2, 3 gözet; 4,5 birlikte çalış					
Etki Derecesi: 1, 2, 3 İzle; 4, 5 bilgilendir					
Önceliği: 5=Tam; 4=Çok; 3=Orta; 2=Az; 1=Hiç					

2.6.3. Yararlanıcı Ürün/Hizmet Matrisi

Paydaş Analizi kapsamında Stratejik Plan Hazırlama Ekibi; Müdürlüğümüzün sunduğu ürün/hizmetlerinin hangi paydaşlarla ilgili olduğu, paydaşların ürün/hizmetlere ne şekilde etki ettiği ve paydaş beklentilerinin neler olduğu gibi durumları değerlendirerek Paydaş Ürün/Hizmet Matrisi hazırlamıştır.

Tablo 7. Yararlanıcı Ürün/Hizmet Matrisi

		İç Paydaşlar										Dış Paydaşlar											
Faaliyet Alanı	Ürün/Hizmetler	Okul Yönetimi	Okulda Görevli Öğretmenler	Okul Öğrencileri	Veliler	Okul Aile Birliği Üyeleri	Okul Çalışanları	Kantin İşletmecileri	Servis Görevlileri	Maltepe Kaymakamlığı	Maltepe Belediyesi	İl ve İlçe MEM Üst Yöneticileri	İl ve İlçe MEM Çalışanları	Maltepe İlçe Sağlık Müdürlüğü	Maltepe İlçe Emniyet Müdürlüğü	Maltepe İlçe Spor Müdürlüğü	Maltepe İlçe Nüfus Müdürlüğü	Maltepe İlçe Mal Müdürlüğü	Kartal Vergi Dairesi	Maltepe Sosyal Güvenlik Merkezi	Diğer Okul/Kurum Yöneticileri	İstanbul Büyükşehir Belediyesi	Cevizli Mahallesi Muhtarlığı
		A -Eğitim Öğretim Faaliyetleri	1. Eğitim-öğretim iş ve işlemleri	x	x	x		x	x		x		x	x									x
2. Ders Dışı Faaliyet İş ve İşlemleri	x		x	x	x	x			x		x	x			x								x
3. Özel Eğitim Hizmetleri	x		x	x					x				x	x									
4. Kurum Teknolojik Altyapı Hizmetleri	x		x	x			x					x	x					x					
5.Anma ve Kutlama Programlarının Yürütülmesi	x		x	x	x	x				x	x	x	x								x		x
6.Sosyal, Kültürel, Sportif Etkinlikler	x		x	x	x	x				x	x	x				x					x	x	
7. Öğrenci İşleri (kayıt, nakil, ders programları vb.)	x		x	x			x					x	x				x				x		

Ek 1. Öğrenci Anketi Sonuçları

Sıra No	MADDELER	Ortalama (X)
1	Öğretmenlerimle ihtiyaç duyduğumda rahatlıkla görüşebilirim.	4,06
2	Okul müdürü ile ihtiyaç duyduğumda rahatlıkla konuşabiliyorum.	4,03
3	Okulun rehberlik servisinden yeterince yararlanabiliyorum.	4,08
4	Okula ilettiğimiz öneri ve isteklerimiz dikkate alınır.	4,63
5	Okulda kendimi güvende hissediyorum.	3,94
6	Okulda öğrencilerle ilgili alınan kararlarda bizlerin görüşleri alınır.	4,52
7	Öğretmenler yeniliğe açık olarak derslerin işlenişinde çeşitli yöntemler kullanmaktadır.	4,60
8	Derslerde konuya göre uygun araç gereçler kullanılmaktadır.	4,51
9	Teneffüslerde ihtiyaçlarımı giderebiliyorum.	4,14
10	Okulun içi ve dışı temizdir.	3,89
11	Okulun binası ve diğer fiziki mekânlar yeterlidir.	3,46
12	Okul kantininde satılan malzemeler sağlıklı ve güvenlidir.	3,81
13	Okulumuzda yeterli miktarda sanatsal ve kültürel faaliyetler düzenlenmektedir.	3,82
	TOPLAM	4,06

Ek 2. Öğretmen Anketi Sonuçları

Sıra No	MADDELER	Ortalama (X)
1	Okulumuzda alınan kararlar, çalışanların katılımıyla alınır.	4,00
2	Kurumdaki tüm duyurular çalışanlara zamanında iletilir.	4,33
3	Her türlü ödüllendirmede adil olma, tarafsızlık ve objektiflik esastır.	3,92
4	Kendimi, okulun değerli bir üyesi olarak görürüm.	4,21
5	Çalıştığım okul bana kendimi geliştirme imkânı tanımaktadır.	4,08
6	Okul, teknik araç ve gereç yönünden yeterli donanımına sahiptir.	4,04
7	Okulda çalışanlara yönelik sosyal ve kültürel faaliyetler düzenlenir.	3,17
8	Okulda öğretmenler arasında ayırım yapılmamaktadır.	4,00
9	Okulumuzda yerelde ve toplum üzerinde olumlu etki bırakacak çalışmalar yapmaktadır.	3,83
10	Yöneticilerimiz, yaratıcı ve yenilikçi düşüncelerin üretilmesini teşvik etmektedir.	3,88
11	Yöneticiler, okulun vizyonunu, stratejilerini, iyileştirmeye açık alanlarını vs. çalışanlarla paylaşır.	4,00
12	Okulumuzda sadece öğretmenlerin kullanımına tahsis edilmiş yerler yeterlidir.	3,42
13	Alanıma ilişkin yenilik ve gelişmeleri takip eder ve kendimi güncellerim.	4,46
	TOPLAM	3,95

Ek 3. Veli Anketi Sonuçları

Sıra No	MADDELER	Ortalama (X)
1	İhtiyaç duyduğumda okul çalışanlarıyla rahatlıkla görüşebiliyorum.	4,54
2	Bizi ilgilendiren okul duyurularını zamanında öğreniyorum.	4,57
3	Öğrencimle ilgili konularda okulda rehberlik hizmeti alabiliyorum.	4,29
4	Okula ilettiğim istek ve şikâyetlerim dikkate alınıyor.	4,16
5	Öğretmenler yeniliğe açık olarak derslerin işlenişinde çeşitli yöntemler kullanmaktadır.	4,50
6	Okulda yabancı kişilere karşı güvenlik önlemleri alınmaktadır.	4,46
7	Okulda bizleri ilgilendiren kararlarda görüşlerimiz dikkate alınır.	4,03
8	E-Okul Veli Bilgilendirme Sistemi ile okulun internet sayfasını düzenli olarak takip ediyorum.	4,01
9	Çocuğumun okulunu sevdiğini ve öğretmenleriyle iyi anlaştığını düşünüyorum.	4,73
10	Okul, teknik araç ve gereç yönünden yeterli donanımına sahiptir.	3,94
11	Okul her zaman temiz ve bakımlıdır.	4,09
12	Okulun binası ve diğer fiziki mekânlar yeterlidir.	3,65
13	Okulumuzda yeterli miktarda sanatsal ve kültürel faaliyetler düzenlenmektedir.	3,68
	TOPLAM	4,20

Sonuç

Paydaş anketlerine ilişkin ortaya çıkan temel sonuçlara altta yer verilmiştir

Tablo 8. Paydaş Anketi Sonuçları

Veli Memnuniyet Oranı	% 4,20
Çalışan Memnuniyet Oranı	% 3,95
Öğrenci Memnuniyet Oranı	% 4,06

Öğrenci anket sonuçları incelendiğinde en düşük olarak 11.madde “Okulun binası ve diğer fiziki mekânlar yeterlidir.” bulunmuştur. Bu maddenin ortalaması $X=3,46$ elde edilmiştir. En yüksek olarak 4.madde “Okula ilettiğimiz öneri ve isteklerimiz dikkate alınır.” bulunmuştur. Bu maddenin ortalaması da $X=4,63$ elde edilmiştir. Öğrenci anketinin toplam ortalaması ise $X=4,06$ olarak bulunmuştur.

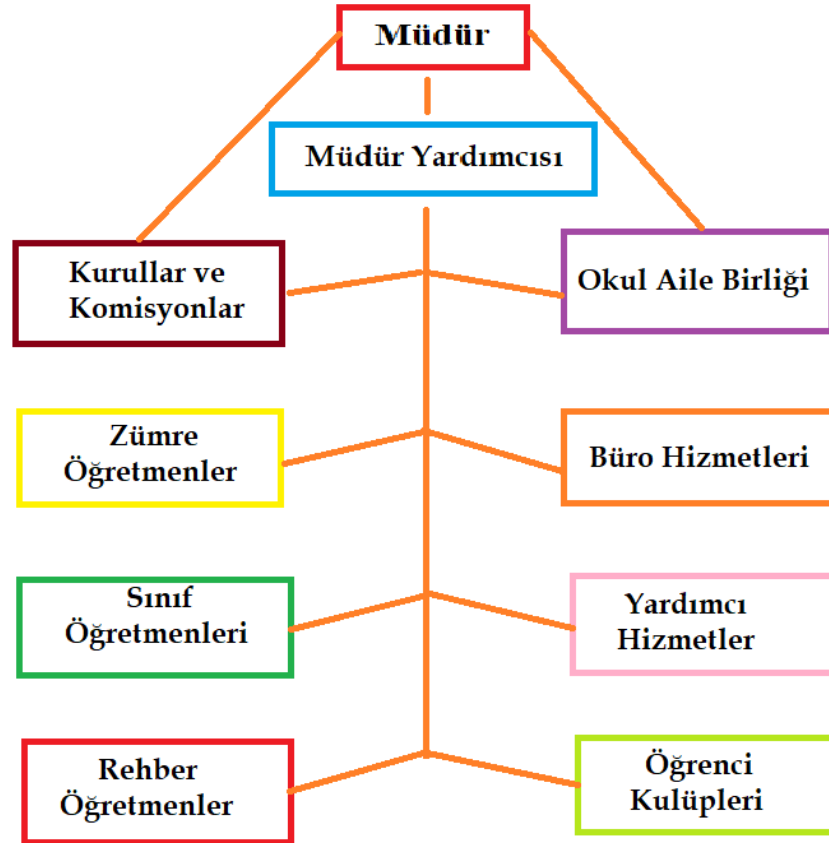
Öğretmen anket sonuçları incelendiğinde en düşük olarak 7.madde “Okulda çalışanlara yönelik sosyal ve kültürel faaliyetler düzenlenir.” bulunmuştur. Bu maddenin ortalaması $X=3,17$ elde edilmiştir. En yüksek olarak 13.madde “Alanıma ilişkin yenilik ve gelişmeleri takip eder ve kendimi güncellerim.” bulunmuştur. Bu maddenin ortalaması da $X=4,46$ elde edilmiştir. Öğretmen anketinin toplam ortalaması ise $X=3,95$ olarak bulunmuştur.

Veli anket sonuçları incelendiğinde en düşük olarak 12.madde “Okulun binası ve diğer fiziki mekânlar yeterlidir.” bulunmuştur. Bu maddenin ortalaması $X=3,65$ elde edilmiştir. En yüksek olarak 9.madde “Çocuğumun okulunu sevdiğini ve öğretmenleriyle iyi anlaştığını düşünüyorum.” bulunmuştur. Bu maddenin ortalaması da $X=4,73$ elde edilmiştir. Veli anketinin toplam ortalaması ise $X=4,20$ olarak bulunmuştur.

2.7. Kuruluş İi Analiz

2.7.1. Teşkilat Yapısı

Şekil 1. Teşkilat Şeması



2.7.2. İnsan Kaynakları

Tablo 9. Çalışan Bilgileri Tablosu

Unvanı	Durumu	Erkek	Kadın	Toplam
Okul Müdürü ve Müdür Yardımcısı	Kadrolu	2	0	2
Sınıf Öğretmeni	Kadrolu	5	14	19
Özel Eğitim Öğretmeni	Kadrolu	0	1	1
Branş Öğretmeni	Kadrolu	0	2	2
Rehber Öğretmen	Kadrolu	1	1	2
Ücretli Öğretmen	Ücretli	0	2	2
İdari Personel	Sözleşmeli	0	1	1
Yardımcı Personel	Sözleşmeli	0	3	3
Güvenlik Personeli	Sözleşmeli	1	0	1
Toplam Çalışan Sayıları		9	24	33

Tablo 10. Norm Durumu

Personel Görev ve Ünvanı	Norm	Mevcut	İhtiyaç
Okul Müdürü	1	1	0
Müdür Yardımcısı	1	1	0
Sınıf Öğretmeni	20	19	1
İngilizce Öğretmeni	2	2	0
Din Kültürü ve A.B. Öğrtm.	1	0	1
Rehber Öğretmen	2	2	0
Özel Eğitim Öğretmeni	2	1	1
TOPLAM	29	26	3

Tablo 11. İdari Personelin Hizmet Süresine İlişkin Bilgiler

Hizmet Süreleri	2024 yılı itibariyle	
	Kişi Sayısı	%
1-4 yıl	0	0
5-6 yıl	0	0
7-10 yıl	0	0
10 üzeri	2	100

Tablo 12. Okul/Kurumda Oluşan Yönetici Sirkülasyonu Oranı

	Yıl İçerisinde Okul/Kurumdan Ayrılan			Yıl İçerisinde Okul/Kurumda Göreve Başlayan		
	2021	2022	2023	2021	2022	2023
TOPLAM		1			1	

Tablo 13. İdari Personelin Katıldığı Hizmet İçi Programları

Adı Soyadı	Görevi	Katıldığı Çalışmanın Adı	Katıldığı Yıl	Faaliyet No
Kenan ERTEN	Müdür	2.02.08.11.001 - Çalışanların Temel İş Sağlığı ve Güvenliği Eğitimi Kursu	2.11.2016	2016344092
Kenan ERTEN	Müdür	1.01.01.08.008 - Dijital Girişimciliğin Temelleri Kursu	18.04.2021	2021000072
Kenan ERTEN	Müdür	4.02.02.01.020 - Özel Motorlu Taşıt Sürücüleri Kursu Sınav Sorumlusu Tamamlama Kursu	16.05.2017	2017342686
Kenan ERTEN	Müdür	2.01.01.02.029 - Kapsayıcı Eğitim Yöneticilerin Eğitimi Kursu	2.11.2018	2018343585
Kenan ERTEN	Müdür	4.01.03.01.025 - Soruşturma Teknikleri Kursu	16.03.2018	2018341511
Kenan ERTEN	Müdür	2.02.08.11.001 - Çalışanların Temel İş Sağlığı ve Güvenliği Eğitimi Kursu	11.01.2019	2019340634
Kenan ERTEN	Müdür	4.02.02.03.002 - Okul Aile İşbirliği Geliştirme Programı Eğitimi Kursu	26.06.2019	2019342435
Kenan ERTEN	Müdür	4.02.02.03.002 - Okul Aile İşbirliği Geliştirme Programı Eğitimi Kursu	28.06.2019	2019342461
Kenan ERTEN	Müdür	2.02.09.01.002 - Zekâ Oyunları Kursu 1	4.10.2019	2019343447
Kenan ERTEN	Müdür	2.02.01.03.001 - Bilgisayar Destekli Tasarım (AUTODESK FUSION 360) Kursu	6.06.2021	2021000094
Kenan ERTEN	Müdür	4.01.04.02.023 - e-Sınav Uygulama ve İzleme Sorumlusu Kursu	19.01.2022	2022340465
Kenan ERTEN	Müdür	2.02.08.11.001 - Çalışanların Temel İş Sağlığı ve Güvenliği Eğitimi Kursu (Az Tehlikeli İşyerleri)	22.02.2022	2022340648
Kenan ERTEN	Müdür	4.01.03.01.020 - Okul-Aile Birliği İşleyişi Kursu	16.12.2022	2022344531
Kenan ERTEN	Müdür	Resmi Yazışma ve Protokol Kuralları Semineri	7.02.2009	2009340095
Kenan ERTEN	Müdür	İlk Yardım - İlk Müdahale Semineri	29.04.2011	2011341560
Kenan ERTEN	Müdür	Aday Öğretmen Yetiştirme Süreci Danışman/Eğitim Kurumu Yöneticisi Eğitimi Semineri	1.04.2016	2016341177
Kenan ERTEN	Müdür	Performans Değerlendirme Semineri	26.05.2016	2016341688
Kenan ERTEN	Müdür	Özel Ulaştırma Hizmetleri Mesleki Eğitim ve Geliştirme (SRC) Teorik ve Uygulama Sınav Sorumlusu Sem.	11.02.2020	2020340928
Kenan ERTEN	Müdür	Mali Mevzuat Semineri	25.10.2019	2019343776
Kenan ERTEN	Müdür	Muhakkiklik Semineri	28.02.2020	2020341407
Kenan ERTEN	Müdür	2.01.03.01.145 - Okullarda Hijyen Eğitimi Semineri	4.02.2024	2024980879
Kenan ERTEN	Müdür	2.01.01.02.061 - Öğretimsel Liderlik Semineri	17.04.2022	2022000758
Kenan ERTEN	Müdür	1.01.01.08.016 - Dijital Okuryazarlık (Bilgi ve İnternet Okuryazarlığı) Semineri	27.05.2022	2022000871
Kenan ERTEN	Müdür	2.01.01.02.067 - Öğretmen Olmak Semineri	26.06.2022	2022001018
Kenan ERTEN	Müdür	3.03.01.02.001 - Hizmet İçi Eğitimde Yeni Yaklaşımlar, Uzman Öğretmenlik ve Başöğretmenlik Süreci Sem.	26.06.2022	2022001025
Kenan ERTEN	Müdür	2.01.03.01.037 - Yaz Okulu Matematik Çerçeve Öğretim Programı Semineri	3.07.2022	2022001041
Kenan ERTEN	Müdür	3.03.01.02.002 - Uzman Öğretmenlik Eğitim Programı Semineri	5.09.2022	2022001047
Kenan ERTEN	Müdür	4.01.03.03.031 - Yönetici Geliştirme Programı Semineri 2	13.05.2022	2022341294
Kenan ERTEN	Müdür	4.01.03.03.030 - Yönetici Geliştirme Programı Semineri 1	22.04.2022	2022341116

Kenan ERTEN	Müdür	4.01.03.03.032 - Yönetici Geliştirme Programı Semineri 3	27.05.2022	2022341295
Kenan ERTEN	Müdür	4.01.03.03.033 - Yönetici Geliştirme Programı Semineri 4	10.06.2022	2022341296
Kenan ERTEN	Müdür	2.01.03.01.140 - Afet Sonrası İlkokul Öğretmenlerinin Psikososyal Destek Becerilerinin Geliştirilmesi Sem.	20.04.2023	2023002457
Kenan ERTEN	Müdür	2.01.03.01.185 - MEB Birim Amirlerinin Öğretmen Bilgilendirme Semineri	19.11.2023	2023007736
Kenan ERTEN	Müdür	2.02.06.02.107 - Mesleki Gelişim Toplulukları İngilizce Öğretiminde Sınıf Yönetiminde Olumlu İklimi	27.09.2023	2023345534
Kenan ERTEN	Müdür	2.02.06.02.109 - Mesleki Gelişim Toplulukları İngilizce Öğretiminde Ölçme-Değerlendirme	5.01.2024	2024340519
Kenan ERTEN	Müdür	2.01.03.01.144 - Hijyen Eğitimi Semineri	28.01.2024	2024980686
Oktay GÜNAYDIN	Mdr. Yrd.	Gelecek İçin Eğitim	22.05.2006	2006340905
Oktay GÜNAYDIN	Mdr. Yrd.	Bilgisayar ve İnternet Kullanım Kursu	30.04.2007	2007340207
Oktay GÜNAYDIN	Mdr. Yrd.	2.01.01.02.029 - Kapsayıcı Eğitim Yöneticilerin Eğitimi Kursu	23.11.2018	2018343786
Oktay GÜNAYDIN	Mdr. Yrd.	2.02.08.11.001 - Çalışanların Temel İş Sağlığı ve Güvenliği Eğitimi Kursu (Az Tehlikeli İşyerleri)	24.02.2022	2022340644
Oktay GÜNAYDIN	Mdr. Yrd.	4.01.03.01.020 - Okul-Aile Birliği İşleyişi Kursu	16.12.2022	2022344531
Oktay GÜNAYDIN	Mdr. Yrd.	Yeni Müfredat Programları ve Eğitim Programları Tanıtım Semineri	26.01.2007	2007340034
Oktay GÜNAYDIN	Mdr. Yrd.	Kaynaştırma Öğrencileri İçin BEP Hazırlama	16.04.2010	2010340307
Oktay GÜNAYDIN	Mdr. Yrd.	Oryantasyon Eğitim Semineri	27.03.2010	2010341329
Oktay GÜNAYDIN	Mdr. Yrd.	2015-2019 Stratejik Plan Hazırlama Semineri	11.03.2014	2014340850
Oktay GÜNAYDIN	Mdr. Yrd.	Okul Tabanlı Afet Eğitimi 3. Adım Eğitim Semineri	22.05.2015	2015341260
Oktay GÜNAYDIN	Mdr. Yrd.	İlk Yardım ve İlk Müdahale Semineri	27.05.2010	2010341625
Oktay GÜNAYDIN	Mdr. Yrd.	Okul Tabanlı Afet Eğitimi Semineri	31.10.2019	2019343563
Oktay GÜNAYDIN	Mdr. Yrd.	Özel Ulaştırma Hizmetleri Mesleki Eğitim ve Geliştirme (SRC) Teorik ve Uygulama Sınav Sorumlusu Sem.	20.02.2020	2020340935
Oktay GÜNAYDIN	Mdr. Yrd.	2.01.03.01.185 - MEB Birim Amirlerinin Öğretmen Bilgilendirme Semineri	19.11.2023	2023007736
Oktay GÜNAYDIN	Mdr. Yrd.	2.02.09.02.006 - Sınıf Öğretmenlerinin Uzaktan Eğitim Süreçlerinde İlk Okuma Yazma ve Matematik	14.10.2021	2021000903
Oktay GÜNAYDIN	Mdr. Yrd.	2.02.09.02.008 - Harmanlanmış Ortamlarda İlkokul Düzeyinde Öğretimi Farklılaştırma Semineri	4.12.2021	2021001130
Oktay GÜNAYDIN	Mdr. Yrd.	1.02.03.02.004 - Duygu Düzenleme (Öfke ve Stres Yönetimi) Semineri	17.04.2022	2022000756
Oktay GÜNAYDIN	Mdr. Yrd.	1.02.03.02.006 - Merhamet ve Yavaşlamak Semineri	26.06.2022	2022001016
Oktay GÜNAYDIN	Mdr. Yrd.	3.03.01.02.002 - Uzman Öğretmenlik Eğitim Programı Semineri	5.09.2022	2022001047
Oktay GÜNAYDIN	Mdr. Yrd.	2.02.09.02.015 - İlkokulda Gelişim ve Öğrenmenin Değerlendirilmesi Semineri	26.09.2022	2022001269
Oktay GÜNAYDIN	Mdr. Yrd.	2.02.09.02.016 - Sınıf Öğretmenlerinin Matematik Öğretim Becerilerinin Geliştirilmesi Semineri	18.11.2022	2022001520
Oktay GÜNAYDIN	Mdr. Yrd.	2.01.03.01.095 - Türk Mitolojisinin Eğitimdeki Yeri ve Önemi Semineri	20.04.2023	2023002450
Oktay GÜNAYDIN	Mdr. Yrd.	2.01.03.01.101 - Zaman Yönetimi Semineri	20.04.2023	2023002452
Oktay GÜNAYDIN	Mdr. Yrd.	2.01.03.01.137 - Okul Kültürünün Geliştirilmesi Semineri	25.06.2023	2023003856

Tablo 14. Öğretmenlerin Hizmet Süreleri (Yıl İtibarıyla)

Hizmet Süreleri	Branşı	Kadın	Erkek	Toplam
1-3 yıl	Sınıf Öğretmeni	-	1	1
	İngilizce Öğretmeni	-	-	-
	Rehber Öğretmen	-	-	-
	Özel eğitim Öğrtm.	-	-	-
4-6 yıl	Sınıf Öğretmeni	-	-	-
	İngilizce Öğretmeni	-	-	-
	Rehber Öğretmen	-	-	-
	Özel eğitim Öğrtm.	1	-	1
7-10 yıl	Sınıf Öğretmeni	-	-	-
	İngilizce Öğretmeni	1	-	1
	Rehber Öğretmen	-	1	1
	Özel eğitim Öğrtm.	-	-	-
11-15 yıl	Sınıf Öğretmeni	3	-	3
	İngilizce Öğretmeni	1	-	1
	Rehber Öğretmen	-	-	-
	Özel eğitim Öğrtm.	-	-	-
16-20 yıl	Sınıf Öğretmeni	2	-	2
	İngilizce Öğretmeni	-	-	-
	Rehber Öğretmen	1	-	1
	Özel eğitim Öğrtm.	-	-	-
20 ve üzeri	Sınıf Öğretmeni	9	4	13
	İngilizce Öğretmeni	-	-	-
	Rehber Öğretmen	-	-	-
	Özel eğitim Öğrtm.	-	-	-
TOPLAM		18	6	24

Tablo 15. Kurumda Gerçekleşen Öğretmen Sirkülasyonunun Oranı

	Yıl İçerisinde Kurumdan Ayrılan Öğretmen Sayısı			Yıl İçerisinde Kurumda Göreve Başlayan Öğretmen Sayısı		
	2021	2022	2023	2021	2022	2023
TOPLAM	2	2	8	1	2	8

Tablo 16. Okul/ Kurum Rehberlik Hizmetleri (Son 5 yıl)

Mevcut Kapasite				Mevcut Kapasite Kullanımı ve Performans					
Psikolojik Danışman Norm Sayısı	Görev Yapan Psikolojik Danışman Sayısı	İhtiyaç Duyulan Psikolojik Danışman Sayısı	Görüşme Odası Sayısı	Danışmanlık Hizmeti Alan			Rehberlik Hizmetleri İle İlgili Düzenlenen Eğitim/Paylaşım Toplantısı vb. Faaliyet Sayısı		
				Öğrenci Sayısı	Öğretmen Sayısı	Veli Sayısı	Öğretmenlere Yönelik	Öğrencilere Yönelik	Velilere Yönelik
2	2	0	1	2200	52	2150	15	35	45

2.7.3. Teknolojik Düzey

Teknolojik kaynaklar başta olmak üzere okulumuzda bulunan çalışır durumdaki donanım malzemesine ilişkin bilgiye alttaki tabloda yer verilmiştir.

Tablo 17. Teknolojik Kaynaklar Tablosu

Akıllı Tahta Sayısı	25	TV Sayısı	4
Masaüstü Bilgisayar Sayısı	25	Yazıcı Sayısı	30
Taşınabilir Bilgisayar Sayısı	14	Fotokopi Makinası Sayısı	3
Projeksiyon Sayısı	25	İnternet Bağlantı Hızı	24 bhps
Kamera Sayısı	16	Ses Sistemi	2

2.7.4. Mali Kaynaklar

Okulumuzun başlıca mali kaynaklarını, merkezi yönetim bütçesinden ayrılan paylar ve sağlanan hibeler, gerçek ve tüzel kişilerin bağışları ve okul aile birliğimizin kiralama gelirleri oluşturmaktadır. Belirlenen amaç ve hedeflere ulaşabilmek için kaynakların bütçeyle ilişkilendirilmesi gerekmektedir.

Okulumuzun genel bütçe ödenekleri, okul aile birliği gelirleri ve diğer katkılarda dâhil olmak üzere gelir ve giderlerine ilişkin son iki yıl gerçekleşme bilgileri alttaki tabloda verilmiştir.

Tablo 18. Gelir ve Gider Bilgisi

Yıllar	Gelir Miktarı	Gider Miktarı
2022	498164,48	397503,48
2023	973363,65	959468,18

2.7.5. İstatistiki Veriler

Okulumuzun temel girdilerine ilişkin bilgiler altta yer alan okul künyesine ilişkin tabloda yer almaktadır.

Tablo 19. Temel Bilgiler Tablosu- Okul Künyesi

İli: İSTANBUL		İlçesi: MALTEPE			
Adres:	Cevizli Mah. Tınaztepe Sk. No:34 Maltepe	Coğrafi Konum (link)*:	https://goo.gl/maps/get9aPFCgtM2		
Telefon Numarası:	(0216) 352 02 64	Faks Numarası:	(0216) 441 25 18		
e- Posta Adresi:	orhangaziioo@hotmail.com	Web sayfası adresi:	https://maltepeorhangaziio.meb.k12.tr/		
Kurum Kodu:	740306	Öğretim Şekli:	Tam Gün		
Okulun Hizmete Giriş Tarihi : 1962		Toplam Çalışan Sayısı	33		
Öğrenci Sayısı:	Kız	240	Öğretmen Sayısı (Yönetim ve ücretli öğretmenler dahil)	Kadın	20
	Erkek	263		Erkek	8
	Toplam	503		Toplam	28
Derslik Başına Düşen Öğrenci Sayısı		:25,15	Şube Başına Düşen Öğrenci Sayısı		: 25,15
Öğretmen Başına Düşen Öğrenci Sayısı		:17,96	Şube Başına 30'dan Fazla Öğrencisi Olan Şube Sayısı		:2
Öğrenci Başına Düşen Toplam Gider Miktarı		1907,49 TL	Öğretmenlerin Kurumdaki Ortalama Görev Süresi		9 yıl

Okulumuzun binası ile açık ve kapalı alanlarına ilişkin temel bilgiler altta yer almaktadır.

Tablo 20. Okul Yerleşkesine İlişkin Bilgiler

Okul Bölümleri		Özel Alanlar	Var	Yok
Okul Kat Sayısı	5	Çok Amaçlı Salon	x	
Derslik Sayısı	23	Çok Amaçlı Saha	x	
Derslik Alanları (m2)	49	Kütüphane	x	
Kullanılan Derslik Sayısı	22	Fen Laboratuvarı		x
Şube Sayısı	20	Bilgisayar Laboratuvarı		x
İdari Odaların Alanı (m2)	49	İş Atölyesi		x
Öğretmenler Odası (m2)	50	Beceri Atölyesi		x
Okul Oturum Alanı (m2)	1000	Pansiyon		x
Okul Bahçesi (Açık Alan)(m2)	1000			
Okul Kapalı Alan (m2)	5000			
Sanatsal, bilimsel ve sportif amaçlı toplam alan (m ²)	100			
Kantin (m2)	70			
Tuvalet Sayısı	17			
Diğer (.....)				

Sınıf ve Öğrenci Bilgileri

Okulumuzda yer alan sınıfların öğrenci sayıları alttaki tabloda verilmiştir.

Tablo 21. Sınıf Şube ve Öğrenci Sayıları

SINIFI	Kız	Erkek	Toplam	SINIFI	Kız	Erkek	Toplam
1/A	14	11	25	3/A	12	8	20
1/B	9	13	22	3/B	18	13	31
1/C	18	9	27	3/C	11	14	25
1/D	10	13	23	3/D	12	14	26
1/E	13	19	32	3/E	13	14	27
1.Sınıf Orta-Ağır Zih.	0	1	1	4/A	11	14	25
2/A	14	13	27	4/B	10	15	25
2/B	13	17	30	4/C	9	13	22
2/C	10	12	22	4/D	7	10	17
2/D	14	14	28	4/E	7	12	19
2/E	14	13	27	4.Sınıf Orta-Ağır Zih.	0	1	1
2.Sınıf Orta-Ağır Zih.	1	0	1				
				TOPLAM	240	263	503

2.8. Dış Çevre Analizi (Politik, Ekonomik, Sosyal, Teknolojik, Yasal ve Çevresel Çevre Analizi – PESTLE)

PESTLE analiziyle Müdürlüğümüz üzerinde etkili olan veya olabilecek politik, ekonomik, sosyokültürel, teknolojik, yasal ve çevresel dış etkenlerin tespit edilmesi amaçlanmıştır.

Tablo 22. PESTLE Analiz Tablosu

Politik ve yasal etmenler	Ekonomik çevre değişkenleri
<ul style="list-style-type: none">İlgili yasalar,Üst politika belgelerinde eğitimin öncelikli bir alan olarak yer almasıStratejik planlamanın devlet politikası haline gelmesi,Değişen Milli Eğitim sistemi,Hükümet politikaları,Uluslararası ilişkiler,Göç olgusunun eğitime etkisi,Yöneticilerin eğitime bakışı,Bürokratik iş ve işlemler	<ul style="list-style-type: none">Dünyadaki genel ekonomik durum,İşgücü durumu,Gelir kaynakları,Cumhurbaşkanlığınca alınan tasarruf tedbirlerinin etkisi,İstanbul' un ekonomik avantaj ve dezavantajları,AB Projeleri ve diğer fonlardan sağlanan imkânlarBölgesel gelir seviyesi durumu,
Sosyal-kültürel çevre değişkenleri	Teknolojik çevre değişkenleri
<ul style="list-style-type: none">Sosyal – kültürel faaliyet alanlarının geniş olması,Yapılan seminer etkinlikleri,Okulumuz çevresinin ve toplumun eğitime verdiği önem,	<ul style="list-style-type: none">Dünya ve ülkemizdeki teknolojik gelişmeler ve teknolojiye yapılan yatırımlarBilişim Teknolojileri, Teknoloji kullanımına eğilim,Bilgiye ulaşım imkânlarının artması,

<ul style="list-style-type: none">• Yaşadığımız metropolün sosyal ve kültürel etkileri,• Kamuoyunun eğitim öğretimin kalitesi ile eğitim öğretim çalışanlarının niteliğinin artmasına ilişkin beklenti ve desteği• İlimizde iç ve dış göç alan bölgelerde bölgenin kültürel yapısının çocukların okula devamına etkisi• Kitlesele göç hareketleri ile gelen nüfusun topluma uyumunu sağlamada ortaya çıkan sorunlar	<ul style="list-style-type: none">• Ar-ge ve bilgi teknolojisindeki gelişmeler,• Medyanın etkileri,• Her sınıfta akıllı tahtanın bulunması,• Ders planlarının akıllı tahtanın da işlevsel olarak kullanılmasına yönelik planlanması,• Uzaktan eğitim teknolojisinin gelişimi
--	--

2.9. GZFT (Güçlü, Zayıf, Fırsat, Tehdit) Analizi

Okulumuzun temel istatistiklerinde verilen okul künyesi, çalışan bilgileri, bina bilgileri, teknolojik kaynak bilgileri ve gelir gider bilgileri ile paydaş anketleri sonucunda ortaya çıkan sorun ve gelişime açık alanlar iç ve dış faktör olarak değerlendirilerek GZFT tablosunda belirtilmiştir. Dolayısıyla olguyu belirten istatistikler ile algıyı ölçen anketlerden çıkan sonuçlar tek bir analizde birleştirilmiştir.

Kurumun güçlü ve zayıf yönleri donanım, malzeme, çalışan, iş yapma becerisi, kurumsal iletişim gibi çok çeşitli alanlarda kendisinden kaynaklı olan güçlülükleri ve zayıflıkları ifade etmektedir ve ayrımda temel olarak okul müdürü/müdürlüğü kapsamında bakılarak iç faktör ve dış faktör ayrımı yapılmıştır.

Tablo 23. GZFT Listesi

İçsel Faktörler

Güçlü Yönler

Öğrenciler	<p>Öğretmenleriyle ihtiyaç duyduğunda rahatlıkla görüşebilmesi.</p> <p>Öğretmenlerin yeniliğe açık olarak derslerin işlenişinde çeşitli yöntemleri kullanması.</p> <p>Derslerde konuya göre uygun araç gereçler kullanması</p> <p>Öğrencilerimizin okul öncesi eğitimlerini almış, belli özellikleri bakımından daha hazır olarak okula başlamaları,</p> <p>Sosyal ve kültürel aktivitelere katılmaya istekli oluşları,</p>
Çalışanlar	<p>Alanına ilişkin yenilik ve gelişmeleri takip etmesi.</p> <p>Okulda öğretmenler arasında ayrım yapılmaması.</p> <p>Kendini okulun değerli bir üyesi olarak görmesi.</p> <p>Yöneticilerin okulun vizyonunu, stratejilerini, iyileştirmeye açık alanlarını vs. çalışanlarla paylaşması.</p> <p>Kadronun yetkin olması, kurum yöneticilerinin dinamik ve yeniliğe açık oluşu,</p> <p>Okulun güvenlik görevlisinin olması.</p>
Veliler	<p>Velilerin ihtiyaç olduğunda öğretmenlere yardımcı olmaya istekli olması.</p> <p>Çocuğunun okulunu sevdiğini ve öğretmenlerle iyi anlaşmış olduğunu düşünmesi.</p> <p>Okulda yabancı kişilere karşı güvenlik önlemlerinin alınması.</p> <p>Okulun her zaman temiz ve bakımlı olması.</p>
Bina ve Yerleşke	<p>Çocukların özgürce ve rahat bir şekilde oyun alanı olarak kullanabileceği geniş bir bahçenin olması.</p> <p>Okulun şehir merkezine yakın olması,</p> <p>Özel eğitim sınıfının bulunması.</p> <p>Konferans salonunun olması</p>

Donanım	Eđitim ve öğretimde teknolojinin aktif olarak kullanılması, Bütün sınıflarda akıllı tahta kullanılması, Teknolojik donanımlı okul binası Okulun kameralı güvenlik sisteminin olması
Bütçe	Okul bütçesinin öğrenciye yönelik olarak oluşturulması, Bakanlığımız tarafından gönderilmeye başlanan ödenekler,
Yönetim Süreçleri	Yönetimin adil olması. Öğretmen ve okul idaresi arasındaki diyalogun kuvvetli olması. Yöneticilerin yeniliklere açık, gelişmeleri takip edip okula yansıtmaları. Yönetimin çalışanlarını desteklemesi, Yönetim süreçleri içerisinde öğretmenlerimizin, öğrencilerimizin ve velilerimizin görüşleri alınarak başarılı bir yönetim sürecinin yürütülmesi, Okulda çeşitli kurs ve etkinliklerin planlanıyor olması, Zümre öğretmenler arasında güçlü bir iletişim ve işbirliği olması Aktif ve işbirliğine önem veren bir rehberlik servisimizin ve okula aile birliğimizin bulunması,
İletişim Süreçleri	Yönetim veli çalışan üçgeni içerisinde güvene dayalı bir iletişimin bulunması,
Diđer	Okulumuza ulaşım sorununun olmaması. Konumunun merkezi olması Okulun saat 9.00-14.35 saatlerinde eğitim öğretim yapması ve çeşitli kursların açılmasına olanak sağlaması. Bayramların coşkuyla kutlanması. Web sitesinin güncel ve dikkat çekici olması.

Zayıf Yönler

Öğrenciler	Öğrencilerin sorumluluk bilincinin az olması. Boşanmış anne baba çocuklarının çok olması, Öğrencilerimiz arasındaki sosyal ve kültürel farklılıkların olması,
Çalışanlar	Kadrolu hizmetli ve memurumuzun olmaması, Daimi teknik bir personelin, uzman bir güvenlik görevlisinin bulunmaması, Öğretmenlerimizin bir kısmının teknolojik eğitim araçlarını ve interneti istenen düzeyde kullanamaması, Okulda çalışanlara yönelik sosyal ve kültürel faaliyetlerin az düzenlenmesi. Okulda sadece öğretmenlerin kullanımına tahsis edilmiş yerlerin yetersiz olması.
Veliler	Velilerimizin eğitim seminerlerine az ilgi gösteriyor olmaları, Okula giriş ve çıkış kurallarına uymak istememeleri, Velilerin şikayet haklarını gereğinden fazla kullanması ve müdahaleci olması.
Bina ve Yerleşke	Okulun giriş kapısının işlek araç trafiği olan caddede olması
Donanım	Eski yapı olmasından kaynaklanan ısıtma ve aydınlatma sisteminde zaman zaman sorun yaşanması, Okul kantininin hizmet kalitesinin yetersiz olması. Okul tuvaletlerinin modern olmaması.
Bütçe	Çalışan sayısının yetersiz olması . Okulun velilerinin okula maddi katkılarının az olması
Yönetim Süreçleri	Okulumuzda proje sayısının istenen düzeyde olmaması,
İletişim Süreçleri	Bazı velilerin istedikleri zaman okula özgürce girme çabasının olması ve diyalog kurulamaması,
Diğer	Tuvaletlere peçete konulamaması. Bahçede yağmur suyu birikmesi. Revir bulunmaması

Dışsal Faktörler

Fırsatlar

Politik	Çağdaş , milli ve manevi değerleri amaç edinen bir eğitim politikasının sürdürülmesi.
Ekonomik	İlçe merkezine ve iş yerlerine yakın olması, Kurumsal ihtiyaç ve sorunların giderilmesinde hızlı sonuca ulaşma noktasında destek verebilecek veli sayımızın fazla olması,
Sosyolojik	Sosyal olarak farklı kültürlerin bir arada olması. Velilerimizin sosyal açıdan gelişmiş güçlü yapıları, işbirliğine açık oluşları,
Teknolojik	Okulun teknik donanımının yeterli olması Eğitim teknolojilerinin sınıf ortamında kullanılabilmesine okul yönetiminin verdiği destek,
Mevzuat-Yasal	Okul çalışanlarının ilgili mevzuatın dışına çıkmadan çalışmaları, Kurum iş ve işlemlerimizin internet ortamında kurumsal programlar vasıtasıyla hızlı yürütülebilmesi, Okul aile birliğimizin etkin ve yetkin çalışabiliyor olması,
Ekolojik	Bahçemizin büyük ve çam ağaçları ile çevrili olması.

Tehditler

Politik	Milli Eğitim Bakanlığında yapılandırma çalışmalarına uyum süreci. Veli baskısı,
Ekonomik	Okul ihtiyaçlarına maddi olarak ailelerden desteğin yetersiz olması.
Sosyolojik	Farklı kültürel yapıdan çocuğun bir arada bulunmaları. Ailevi problemleri olan öğrencilerin bulunması Demografik dağılımın dengesiz oluşu,
Teknolojik	Kadrolu teknik elamanın bulunmaması. Teknolojik gelişmelerin çok hızlı olması ve sürekli yenilenme ihtiyacı. Bilinçsiz internet kullanımı ve sosyal medya alışkanlığı,
Mevzuat-Yasal	Sürekli yenilenen değişen yönerge, yönetmelik ve kanunlarımız, İş yükünün verdiği psikolojik baskı,
Ekolojik	Çam ağaçların öğrencilerde bahar ayında alerjiye sebep olması.

2.10. Tespit ve İhtiyaçların Belirlenmesi

Tablo 24. Tespit ve İhtiyaçları Belirlenmesi

Durum Analizi Aşamaları	Tespitler	İhtiyaçlar
Uygulanmakta Olan Stratejik Planın Değerlendirilmesi	Hedeflerin paydaş beklentilerini tam olarak ifade edecek şekilde ihtiyaçları karşılayacak sayıda olmaması	Hedeflerin, stratejik planda yer alan analizlerin tamamı değerlendirilerek, içerik ve sayı bakımından iyi ifade edilmesi
Mevzuat Analizi	<p>Müdürlüğümüzün hizmet alanları çok çeşitlidir ve hedef kitlesi nicelik itibariyle oldukça büyüktür. Farklı hizmet alanları ile ilgili diğer kamu kurum ve kuruluşlarıyla yapılan protokollerde, diğer kurumların tabi oldukları mevzuattaki farklılıklardan dolayı yetki çatışması yaşanmamaktadır. Fakat diğer kamu kurum ve kuruluşlarının faaliyet alanlarında eğitim öğretim hizmetlerine yeteri kadar yer verilmediğinden, herhangi bir destek talebi gerçekleştirildiğinde mevzuata dayandırmada güçlük yaşamaktadırlar.</p> <p>Müdürlüğümüz hiçbir hizmetinde mevzuattaki hükümlere aykırı</p>	<p>Müdürlüğümüz faaliyetleri sağlık, gereği güvenlik, altyapı çalışmaları gibi ek hizmetlere ihtiyaç duymaktadır. Bunun yanında öğrencilerimizin akademik ve sosyal becerilerinin geliştirilmesi, öğretmen ve yöneticilerimizin mesleki gelişimlerine destek sağlanması amacıyla diğer kurumlarla işbirliği yapılması gerekmektedir. Bu işbirliği kapsamında diğer kurumların mevzuatının eğitim hizmetlerine yeteri kadar yer verecek şekilde düzenlenmesi gerekmektedir.</p>

	<p>davranmamaktadır. Tüm hizmetler mevzuat çerçevesinde gerçekleşmektedir. Fakat mevzuata aykırı olmamak koşuluyla eğitim faaliyetlerimiz, eğitim hizmetinin verildiği bölgenin ekonomik, sosyal, ekolojik, jeolojik vb. dinamikleri dikkate alınarak yürütülmektedir.</p>	
Üst Politika Belgelerinin Analizi		<p>Stratejik Plan Hazırlama, Performans Programı ve Faaliyet Raporu Hazırlama, Stratejik Yönetim Süreci ile ilgili diğer iş ve işlemler</p>
Paydaş Analizi	<p>Paydaşların çeşitliliği ve paydaş kitlesinin nicel büyüklüğü, İdarenin sorumluluk veya yetki alanı dışında paydaş beklentilerinin bulunması</p>	<p>Paydaşların idareden beklentilerinin faaliyet alanlarıyla uyumu sağlanmalı, plan döneminde kurumsal faaliyetler hakkında paydaşlara düzenli bilgilendirme yapılması</p>
Kuruluş İçi Analiz	<p>Stratejik Yönetim Süreci ile ilgili iş ve işlemleri koordine edecek, nitelikli personel sayısının az olması, Ulaşılabilir imkânlar ve doğal koşullar nedeni ile öğretmenlerin il merkezini veya belirli ilçeleri tercih etmeleri</p>	<p>Öğretmenlere yönelik sosyal/kültürel faaliyetlere, motivasyon çalışmalarına daha fazla önem verilmesi Merkezi ve mahalli hizmetiçi eğitim faaliyetleri ilçe Stratejik Yönetim Süreci iş ve işlemlerini koordine edecek personel sayısının artırılması</p>

	<p>Yerel düzeyde oluşturulan istatistik sisteminin etkin şekilde kullanılmaması</p> <p>Öngörülemeyen nedenlerden dolayı bütçede kesinti ihtimalinin yapılması</p>	<p>Kurumumuz bünyesinde yürütülen proje çalışmalarında öğrenci ve öğretmenlerin taşınması için ulaşım aracı tahsis edilmesi</p> <p>Yerel istatistik sisteminin etkin şekilde kullanılması için gerekli yasal düzenlemelerin yapılması</p>
<p>Dış Çevre Analizi-PESTLE</p>	<p>İlgili yasalar, hükümet politikaları, yöneticilerin eğitime bakışı, bürokratik iş ve işlemler</p> <p>Değişen Milli Eğitim sistemi, Stratejik planlamanın devlet politikası haline gelmesi,</p> <p>Üst politika belgelerinde eğitimin öncelikli bir alan olarak yer alması,</p> <p>Uluslararası ilişkiler,</p> <p>Göç olgusunun eğitime etkisi,</p> <p>Dünyadaki genel ekonomik durum, İşgücü durumu, Gelir kaynakları, Cumhurbaşkanlığınca alınan tasarruf tedbirlerinin etkisi,</p> <p>İstanbul' un ekonomik avantaj ve dezavantajları, Bölgesel gelir seviyesi durumu, AB Projeleri ve diğer fonlardan</p>	<p>Gelir kaynaklarının dengeli dağılımı ve tasarruf tedbirlerine uyulması</p> <p>Kurum gelirlerinin verimli kullanımı ve fiyat araştırmalarının yapılması</p> <p>Göç kaynaklı değişkenlerin ortadan kaldırılması için tedbirler alınması</p> <p>Bölgesel gelir farklılıklarına göre planlamalar ve programlar yapılması</p> <p>AB projeleri konusunda daha fazla preje geliştirilmesi</p> <p>İstanbul' un sosyal ve kültürel fırsatlarının değerlendirilmesi</p> <p>Seminer ve etkinliklerinin artırılması</p>

<p>sağlanan imkânlar. Sosyal ve kültürel faaliyet alanlarının geniş olması, Yapılan seminer etkinlikleri, Okulumuz çevresinin ve toplumun eğitime verdiği önem,</p> <p>Yaşadığımız metropolün sosyal ve kültürel etkileri, Kamuoyunun eğitim öğretimin kalitesi ile eğitim öğretim çalışanlarının niteliğinin artmasına ilişkin beklenti ve desteği. İlimizde iç ve dış göç alan bölgelerde bölgenin kültürel yapısının çocukların okula devamına etkisi. Kitlesele göç hareketleri ile gelen nüfusun topluma uyumunu sağlamada ortaya çıkan sorunlar.</p> <p>Dünya ve ülkemizdeki teknolojik gelişmeler ve teknolojiye yapılan yatırımlar. Bilişim Teknolojileri, Teknoloji kullanımına eğilim. Bilgiye ulaşım imkânlarının artması. Ar-ge ve bilgi teknolojisindeki gelişmeler, medyanın etkileri. Her sınıfta akıllı tahtanın bulunması. Öğretmen yeterlilikleri. Ders planlarının akıllı tahtanın da işlevsel olarak kullanılmasına yönelik</p>	<p>Eğitime duyarlılığın artırılması konusunda çalışmalar yapılması</p> <p>Okula devamın sağlanması konusunda çalışmaların artırılması</p> <p>Gelişen teknolojinin kullanımı ve medya etkileri konusunda eğitimlerin artırılması</p> <p>Öğretmenlere teknoloji kullanımı ile ilgili eğitimler verilmesi</p> <p>Çalışma ortamlarının iş motivasyonunu sağlayacak biçimde düzenlenmesi</p> <p>Hizmet içi eğitim kalitesinin artırılması</p> <p>İş güvenliği ve sivil savunma bilincinin oluşturulması</p>
---	--

	planlanması. Uzaktan eğitim teknolojisinin gelişimi	
GZFT Analizi	<p>Öğrencilerin sorumluluk bilincinin az olması. Boşanmış anne baba çocuklarının çok olması, Öğrencilerimiz arasındaki sosyal ve kültürel farklılıkların olması,</p> <p>Kadrolu hizmetli ve memurumuzun olmaması, Daimi teknik bir personelin, uzman bir güvenlik görevlisinin bulunmaması, Öğretmenlerimizin bir kısmının teknolojik eğitim araçlarını ve interneti istenen düzeyde kullanamaması, Okulda çalışanlara yönelik sosyal ve kültürel faaliyetlerin az düzenlenmesi. Okulda sadece öğretmenlerin kullanımına tahsis edilmiş yerlerin yetersiz olması.</p> <p>Velilerimizin eğitim seminerlerine az ilgi gösteriyor olmaları, Okula giriş ve çıkış kurallarına uymak istememeleri, Velilerin şikayet haklarını gereğinden fazla kullanması ve müdahaleci olması.</p> <p>Okulun giriş kapısının işlek araç trafiği olan caddede olması</p>	<p>Personel artırımı konusunda tedbirler alınması ve kaynak yaratılması</p> <p>Personellere gerekli eğitimlerin verilmesi</p> <p>Sosyal ve kültürel faaliyetlerin artırılması</p> <p>Eğitim öğretim sürecinde bilimsel, sanatsal, sportif ve kültürel faaliyetlere katılan öğrenci sayısının artırılması</p> <p>Velilere yönelik düzenlenen eğitim seminerlerine katılımın artırılması</p> <p>Okul kurallarının gerek öğrencilere gerekse velilere benimsetilmesi</p> <p>Okul giriş ve çıkış saatlerinde alınması gereken güvenlik tedbirleri ve trafiğin kontrolü</p> <p>Aydınlatma ve ısıtma sistemlerinin yenilenmesi</p> <p>Tuvaletlerin yenilenmesi</p> <p>Kantin ve yemekhane hizmetlerindeki kalitenin artırılması</p>

	<p>Eski yapı olmasından kaynaklanan ısıtma ve aydınlatma sisteminde zaman zaman sorun yaşanması, Okul kantininin hizmet kalitesinin yetersiz olması. Okul tuvaletlerinin modern olmaması.</p> <p>Çalışan sayısının yetersiz olması. Okulun velilerinin okula maddi katkılarının az olması. Bazı velilerin istedikleri zaman okula özgürce girme çabasının olması ve diyalog kurulamaması,</p> <p>Okulumuzda proje sayısının istenen düzeyde olmaması, Tuvaletlere peçete konulamaması. Bahçede yağmur suyu birikmesi. Revir bulunmaması</p>	<p>Okula veli katkılarının artırılması ile ilgili çalışmalar yapılması</p> <p>Okula gereksiz veli giriş çıkışının kontrol altına alınması</p> <p>Revir ihtiyacının giderilmesi</p> <p>Öğrencilere tuvalet kullanma alışkanlığı konusunda eğitimler verilmesi</p> <p>Okul kütüphanesinin yenilenmesi</p> <p>Bahçe peyzaj alanının düzenlenmesi</p> <p>Okul Bahçe kapısının yenilenmesi</p> <p>Kitap okuma oranının arttırılması</p>
--	---	--

BÖLÜM 3: GELECEĞE BAKIŞ

Okul Müdürlüğümüzün Misyon, vizyon, temel ilke ve değerlerinin oluşturulması kapsamında öğretmenlerimiz, öğrencilerimiz, velilerimiz, çalışanlarımız ve diğer paydaşlarımızdan alınan görüşler, sonucunda stratejik plan hazırlama ekibi tarafından oluşturulan Misyon, Vizyon, Temel Değerler; Okulumuz üst kuruluna sunulmuş ve üst kurul tarafından onaylanmıştır.

3.1. Misyon

Tüm öğrencilerimizin öncelikle "iyi bir insan" olmalarını sağlayarak; Türk Milli Eğitiminin amaçları doğrultusunda okuyan, öğrenen ve öğrenmekten bıkmayan, öğrendiğini hayata geçiren, düşünen, sorgulayan, kendini ifade edebilen, özgüvenli, görev ve sorumluluklarının bilincinde, değerlerine sahip çıkan, vatanına, milletine, ailesine ve çevresine faydalı bireyler yetiştirmek.

3.2. Vizyon

Sürekli çalışan, çalışarak gelişen, en az öğretim kadar eğitimi de önceleyen, değerler merkezli eğitim veren, diğer eğitim kurumlarına örnek olan bir okul olmak.

3.3.Temel Değerlerimiz

1) **Etik değerlere bağlılık:** Okulumuzun amaç ve misyonu doğrultusunda görevimizi yerine getirirken yasallık, adalet, eşitlik, dürüstlük ve hesap verebilirlik ilkeleri doğrultusunda hareket etmek temel değerlerimizden biridir.

2) **Cumhuriyet değerlerine bağlılık:** Cumhuriyete ve çağdaşlığın, bilimin ve aydınlığın ifadesi olan kurucu değerlerine bağlılık en temel değerimizdir.

3) **Kültür öğelerine ve tarihine bağlılık:** Cumhuriyetin, tarihi ve kültürel değerlerimizin korunması en temel değerlerimizden biridir.

4) **Saydamlık: Yönetimsel şeffaflık ve hesap verebilirlik ilkeleri temel değerlerimizdir.**

5) **Öğrenci merkezlik:** Öğrenme-uygulama ortamlarında yürütülen çalışmaların öğrenci odaklı olması, öğrenciyi ilgilendiren kararlara öğrencilerin katılımının sağlanması esastır.

6) **Kaliteyi içselleştirme:** Araştırma, eğitim ve idari yapıda oluşturulan kalite bilincinin içselleştirilmesi ve sürekliliğinin sağlanması temel değerlerimizdir.

7) **Katılımcılık:** İyi yönetişimin vazgeçilmez unsurlarından birinin de katılımcılık olduğu bilinciyle, mali yönden planlama ve idari yönden karar alma süreçlerinde paydaşlarla çalışma ve katılımcılık ilkesi temel değerlerimizdendir.

8) **Ülke sorunlarına/önceliklerine duyarlı:** Bilinçli ve sahip çıkılması gereken öncelikli unsurlara duyarlı bir toplum oluşturmak için üzerimize düşen görevi yerine getirmek temel ilkelerimizdendir.

BÖLÜM 4: AMAÇ, HEDEF VE STRATEJİLERİN BELİRLENMESİ

TEMA I: ERİŞİM VE EĞİTİM ÖĞRETİME KATILIM

Eğitim ve öğretime erişim okullaşma ve okul terki, devam ve devamsızlık, okula uyum ve oryantasyon, özel eğitime ihtiyaç duyan bireylerin eğitime erişimi, yabancı öğrencilerin eğitime erişimi ve hayat boyu öğrenme kapsamında yürütülen faaliyetlerin ele alındığı temadır.

Stratejik Amaç 1: Adrese dayalı nüfus kayıt sistemine göre; kayıt bölgemiz içerisinde yer alan tüm öğrencilerin okula devamlarının sağlanması, eğitim olanaklarından eşit ve adil bir şekilde yararlanmaları, eğitimlerini tamamlamaları için gerekli çalışmalar yapmak ve öngörülen sorunlara karşı önlemler almak.

Stratejik Hedef 1.1. Eğitim ve Öğretime Katılım ve Tamamlamanın sağlanması

Stratejik Hedef 1.2. Devamsızlık tespitlerinin yapılması ve zamanında bilgilendirme

Stratejik Hedef 1.3. Özel eğitime ihtiyacı olan öğrencilerin tespiti ve doğru yönlendirme

Stratejik Hedef 1.4. Kayıt bölgesi dışından gelen talepleri önleyerek sınıf mevcutlarını azaltma

Performans Göstergeleri

No	PERFORMANS GÖSTERGESİ	Mevcut	HEDEF				
		2023	2024	2025	2026	2027	2028
PG.1.1.a	Sürekli devamsızlık oranı	0,02	0,00	0,00	0,00	0,00	0,00
PG.1.2.a	Özürsüz devamsızlık oranı (IV.Uyarı 20 gün ve üzeri)	0,03	0,00	0,00	0,00	0,00	0,00

PG.1.2.b.	Risk Takip Kurulunun evine ziyarette bulunduğu öğrenci sayısı	2	0	0	0	0	0
PG.1.3.a.	Özel Eğitim kurumlarına yönlendirilen öğrenci sayısı	3	3	3	3	3	3
PG.1.4.a.	Kayıt döneminde kesin kaydı yapılan öğrenci sayısı	130	125	120	115	110	105

Eylemler

No	Eylem İfadesi	Eylem Sorumlusu	Eylem Tarihi
1.1.1.	Rehberlik Servisimizce okul öncesi velilerine yönelik Aile Eğitimleri verilmeye devam edilecektir.	Rehberlik Servisi	01/01/2024 - 31/12/2028
1.2.1	İlgili mevzuat hükümleri doğrultusunda öğrenci devamsızlıkları ile ilgili öğrenci ve velilere yönelik bilgilendirme çalışmaları düzenli olarak yürütülecektir.	Rehberlik Servisi	01/01/2024 - 31/12/2028
1.2.2	Devamsızlık oranı risk teşkil eden öğrencilerin devamsızlık nedenleri araştırılıp, devam takip komisyonları oluşturulacak çözümü konusunda başta öğrenci velisi olmak üzere ilgili kişi, kurum ve kuruluşlarla işbirliği yapılacaktır.	Müdür Yardımcısı - Rehberlik Servisi	01/01/2024 - 31/12/2028
1.3.1	Özel eğitime gereksinim duyan bireyler için uygun eğitim-öğretim seçeneklerinin belirlenmesinde sınıf öğretmenleri, Okul Rehberlik Servisi, RAM ile işbirliği yapılacak ve bu öğrencilerin uygun eğitim programlarına devamı sağlanacaktır.	Rehberlik Servisi	01/01/2024 - 31/12/2028
1.4.1	İlçe Nüfus Müdürlüğü, İlçe Emniyet Müdürlüğü ve İlçe Milli Eğitim Müdürlüğünün desteğini alarak bölge dışı kayıtlara engel olunması sağlanacaktır.	Okul Yönetimi	01/01/2024 - 31/12/2028

TEMA II: EĞİTİM VE ÖĞRETİMDE KALİTE

Eğitim ve öğretimde kalitenin artırılması başlığı esas olarak eğitim ve öğretim faaliyetinin hayata hazırlama işlevinde yapılacak çalışmaları kapsamaktadır.

Bu tema altında akademik başarı, sınav kaygıları, sınıfta kalma, ders başarıları ve kazanımları, disiplin sorunları, öğrencilerin bilimsel, sanatsal, kültürel ve sportif faaliyetleri ile istihdam ve meslek edindirmeye yönelik rehberlik ve diğer mesleki faaliyetler yer almaktadır.

Stratejik Amaç 2: Öğrencilerin sosyal yaşantılarını desteklemek, kötü alışkanlıklardan uzak durmalarını sağlamak amacıyla okulumuzda yapılan sosyal ve kültürel faaliyetleri arttırmak.

Stratejik Hedef 2.1. Öğrencilerin ilçe -il ve ülke çapında düzenlenen yarışmalara katılım oranlarını arttırmak.

Stratejik Hedef 2.2. Her yıl sosyal, kültürel ve eğitim içerikli gezilerin sayısını ve katılan öğrenci sayısını %5 arttırmak.

Stratejik Hedef 2.3. Belirli gün ve haftalar konusunda öğrencilerin farkındalığını arttırmak.

Stratejik Hedef 2.4. Açılan kurs vb. çalışmalara öğrenci katılım oranını arttırmak.

Performans Göstergeleri

No	PERFORMANS GÖSTERGESİ	Mevcut	HEDEF				
		2023	2024	2025	2026	2027	2028
PG.2.1.a	Yarışmalara katılım oranı yüzdesi	% 5	% 10	% 10	% 15	% 15	% 20
PG.2.2.a	Düzenlenen gezi sayısı	5	6	7	8	9	10
PG.2.2.b	Gezilere katılan öğrenci oranı	% 15	% 20	% 25	% 30	% 35	% 40

PG.2.3.a	Faaliyet yapılan belirli gün ve hafta sayısı	15	15	15	15	15	15
PG.2.4.a	Okulda açılan kurslara katılan öğrencilerin oranı	% 15	% 20	% 25	% 30	% 35	% 40
PG.2.4.b	Okulda çevreye yönelik açılan kurs sayısı	2	3	4	5	6	7

Eylemler

No	Eylem İfadesi	Eylem Sorumlusu	Eylem Tarihi
2.1.1.	Düzenlenecek olan yarışmalara zamanında duyuru yapılacaktır	Okul Yönetimi	01/01/2024 - 31/12/2028
2.1.2	Genel kurul toplantısında öğretmenlerden yarışmalar konusunda hassasiyet göstermeleri ve öğrencileri teşvik etmeleri istenecek	Okul Yönetimi	01/09/2024 - 15/09/2018
2.1.3	Hazırlık aşamasında öğrencilere destek olunacaktır	Okul Yönetimi - Öğretmenler	01/09/2024 - 31/12/2028
2.1.4	Dereceye giren öğrenciler ödüllendirilecektir	Okul Yönetimi - Rehberlik Servisi	01/01/2024 - 31/12/2028
2.2.1	Gidilebilecek geziler için sene başında kararlar alınıp randevular oluşturulacaktır	Okul Yönetimi	01/09/2024 - 31/10/2024
2.2.2	Gezi duyuruları zamanında yapılacaktır, ve aksaklık yaşanmaması için tüm aşamalar eksiksiz planlanacaktır	Okul Yönetimi	01/01/2024 - 31/12/2028
2.2.3	Öğrenciler gezilere katılmaları konusunda teşvik edilecektir	Okul Yönetimi - Öğretmenler	01/01/2024 - 31/12/2028
2.2.4	Gezilerle ilgili görseller okul web sayfasında paylaşılacaktır	Web sit. hazırlama komisyonu	01/01/2024 - 31/12/2028

No	Eylem İfadesi	Eylem Sorumlusu	Eylem Tarihi
2.3.1	Belirli gün ve haftalarda öğrencilerin farkındalıklarını arttırmak amacıyla günün haftanın önemini belirten müzik yayını yapılacak, web sitesinde yapılan çalışmalara yer verilecek	Okul Yönetimi - Web sitesi hazırlama komisyonu	01/01/2024 - 31/12/2028
2.3.2	Sınıf panoları haftalar ile ilgili materyal ile sürekli güncellenecek	Öğretmenler	01/01/2024 - 31/12/2028
2.4.1	Kurslarla ilgili bilgilendirme toplantıları yapılacak	Okul Yönetimi	15/09/2024 - 01/10/2024
2.4.2	Kurslarda yapılan etkinliklerin Belirli Gün ve Haftalar içerisinde, kutlama ve anma törenlerine katılımı sağlanacak	Tören Kutlama Komisyonu	01/01/2024 - 31/12/2028

Stratejik Amaç 3: Kurumumuzun insan kaynaklarını etkili ve verimli kılarak öğrenci, öğretmen, veli ve okul idaresi arasındaki iletişimi güçlü kılmak.

Stratejik Hedef 3.1. Öğrencilerin ve velilerin okul kararlarına katılım oranını artırma

Stratejik Hedef 3.2. Veli- okul işbirliğini arttırmak.

Stratejik Hedef 3.3. Öğrenci ve velilerin dilek öneri ve şikayetlerini dikkate almak.

Stratejik Hedef 3.4. Okulumuzun personel, öğrenci ve veli memnuniyet oranını artırmak.

Performans Göstergeleri

No	PERFORMANS GÖSTERGESİ	Mevcut	HEDEF				
		2023	2024	2025	2026	2027	2028
PG.3.1.a	Memnuniyet anketi sonuçları (yüzde 5 lik bir sistem üzerinden değerlendirilmiştir)	0	%5	%10	%15	%20	%25
PG.3.2.a	Veli toplantısı sayısı	50	55	55	60	60	70
PG.3.2.b	Toplantılara katılan veli oranı	%60	%70	%80	%90	%90	%90
PG.3.3.a	Bildirilen dilek ve şikayet sayısı	2	20	30	40	50	60
PG.3.3.b	Bildirilen dilek ve şikayetlerin ilgili birimlerce yanıtlanma sayısı	2	20	30	40	50	60
PG.3.4.a	Okul personelleri için düzenlenen organizasyona katılım oranı	%40	%50	%60	%70	%80	%90
PG.3.4.b	Öğrencilere yönelik oyun alanı sayısı	3	4	5	6	6	6

Eylemler

No	Eylem İfadesi	Eylem Sorumlusu	Eylem Tarihi
3.1.1	Zaman zaman memnuniyet anketleri yapılarak, sonuçlar doğrultusunda gerekli düzenlemeler yapılacak.	Okul Yönetimi - Rehberlik Servisi	01/01/2024 - 31/12/2028
3.1.2	Okul öğrenci meclisi seçim çalışmalarının, toplantılarının etkili ve verimli yapılması sağlanacak.	Okul Yönetimi - Rehberlik Servisi	01/01/2024 - 31/12/2028
3.2.1	Her dönem en az iki veli toplantısı düzenlenerek velilere okulda yapılan çalışmalar hakkında bilgilenmeleri sağlanacak	Okul Yönetimi - Öğretmenler	01/01/2024 - 31/12/2028

No	Eylem İfadesi	Eylem Sorumlusu	Eylem Tarihi
3.3.1	Öğrenci ve velilere için dilek-şikayet kutularının gerekli yerlere konulması sağlanarak bu dilek -şikayetlerin ilgili birimlere aktarılması ve çözümlenmesi sağlanacak	Okul Yönetimi - Rehberlik Servisi	01/01/2024 - 31/12/2028
3.4.1	Personelin birlikteliğini artırıcı yemek, eğlence etkinlikleri düzenlenecek	Okul Yönetimi	01/01/2024 - 31/12/2028
3.4.2	Okul bahçesinde bulunan oyun alanlarının çizgileri yeniden çizilip boyanacak	Okul Yönetimi	01/01/2024 - 31/12/2028
3.4.3	Okulun fiziksel ortamının eğlenceli hale getirilerek çocukların okulu sevip benimsemesi sağlanacak	Okul Yönetimi	01/01/2024 - 31/12/2028

Stratejik Amaç 4: Öğrencilerimize hayata hazır hale gelmeleri için gerekli bilgi, beceri, tutum ve davranışı kazandırmak amacıyla kurumumuzun mevcut imkânlarını en üst düzeyde kullanıp yaratıcı ve üretken bireyler yetiştirmek.

Stratejik Hedef 4.1. Öğrenme kazanımlarını takip eden ve velileri de sürece dâhil eden bir yönetim anlayışı ile öğrencilerimizin akademik başarılarını, proje ve sosyal faaliyetlere etkin katılımını artırmak.

Stratejik Hedef 4.2. Kurumumuzun mevcut imkânlarını en üst düzeyde kullanarak, eğitim öğretim faaliyetlerini her açıdan ulaşılabilir en verimli ve kaliteli düzeye getirmek.

Performans Göstergeleri

No	PERFORMANS GÖSTERGESİ	Mevcut	HEDEF				
		2023	2024	2025	2026	2027	2028
PG.4.1.a	Öğrenci başarısını arttırmaya yönelik açılan kurs/kulüp sayısı	6	7	8	9	10	11
PG.4.1.b	Öğrenci başarısını arttırmaya yönelik açılan kurslara katılan öğrenci oranı	%15	%20	%25	%30	%35	%40
PG.4.1.c	İl düzeyinde yapılan yarışma, sosyal, kültürel ve sportif faaliyetlere katılan öğrenci oranı	%3	%5	%10	%15	%20	%25
PG.4.1.d	Bir eğitim ve öğretim yılı içerisinde sanat, bilim, kültür ve spor alanlarından birinde en az bir faaliyete katılan öğrenci oranı (%)	%40	%45	%50	%55	%60	%65
PG.4.1.e	Okul Bünyesinde Düzenlenen sportif etkinlik sayısı	3	5	6	7	8	9
PG.4.1.f	Okul Bünyesinde Düzenlenen Sosyal ve Kültürel etkinlik sayısı	20	25	30	30	35	35
PG.4.1.g	Okulda yürütülen uluslararası proje sayısı	1	2	2	3	3	4
PG.4.1.h	Okulda yürütülen ulusal/yerel proje sayısı	2	4	5	6	6	6
PG.4.2.a	Öğrencilere yönelik düzenlenen eğitim/seminer sayısı	3	5	6	7	7	7
PG.4.2.b	Velilere yönelik düzenlenen eğitim/seminer sayısı	4	5	6	7	8	8

Eylemler

No	Eylem İfadesi	Eylem Sorumlusu	Eylem Tarihi
4.1.1.	Öğrenci başarısını arttırmak, öğrencilerin ilgi ve kabiliyetleri doğrultusunda gelişimlerini desteklemek amacıyla kurs/kulüp çalışmaları artırılacak.	Okul Yönetimi	01/01/2024 - 31/12/2028
4.1.2	Okul içinde çeşitli alanlarda düzenlenecek müsabakalarla öğrencilerin eğitim öğretim süreçleri içerisinde aktif görev almaları sağlanacak.	Okul Yönetimi - Rehberlik Servisi	01/01/2024 - 31/12/2028
4.1.3	Okulda bir proje ekibi kurulacak	Okul Yönetimi	01/09/2024 - 31/10/2024
4.1.4	Öğrencilerimizin, ulusal ve yerel yarışmalara ve projelere daha fazla katılım sağlamaları için gerekli motivasyon çalışmaları yapılacaktır.	Okul Yönetimi - Proje Ekibi	01/01/2024 - 31/12/2028
4.2.1	Öğrencilerde sosyal sorumluluk, çevre, tasarruf bilinci kazandıracak faaliyetler artırılacaktır.	Okul Yönetimi - Öğretmenler - Reh. Servisi	01/01/2024 - 31/12/2028
4.2.2	Okuma kültürünün erken yaşlardan başlayarak yaygınlaştırılması amacıyla faaliyetler planlanacak, paydaşlarımızla destekleyici yerel projeler ve etkinlikler yapılacaktır.	Okul Yönetimi - Öğretmenler - Rehberlik Servisi	01/01/2024 - 31/12/2028
4.2.3	Okul sağlığı ve hijyen konularında öğrencilerin, ailelerin ve çalışanların bilinçlendirilmesine yönelik faaliyetler yapılacaktır.	Okul Yönetimi - Öğretmenler	01/01/2024 - 31/12/2028
4.2.4	Eğitim öğretim süreçlerinde Okul Meclisi'nin aktif rol alması sağlanacaktır.	Okul Yönetimi - Rehberlik Servisi	01/01/2024 - 31/12/2028
4.2.5	Öğrenci ve personel güvenliğine yönelik tedbirler gözden geçirilecek.	Okul Yönetimi	01/01/2024 - 31/12/2028
4.2.6	Velilerin eğitim seminerlerine daha çok katılımını sağlamak için reklam ve duyuruları zamanında ve titizlikle yapılacaktır.	Okul Yönetimi - Rehberlik Servisi	01/01/2024 - 31/12/2028
4.2.7	İnternet ve sosyal medya kullanımı, tuvalet ve hijyen, şiddet ve akran zorbalığı konularında eğitimler verilmeye devam edilecek.	Okul Yönetimi - Rehberlik Servisi	01/01/2024 - 31/12/2028

Stratejik Amaç 5: Okulumuzda yapılan rehberlik ve psikolojik danışma hizmetlerine erişimin arttırılmasına yönelik bir planlamanın hazırlanması.

Stratejik Hedef 5.1. Okulumuzda yapılan seminer çalışmalarının daha fazla veliye ulaşmasını sağlayarak veli bilinçlendirmesinin yapılması, okul veli diyalogunun arttırılması

Stratejik Hedef 5.2. Bireysel rehberlik çalışmalarının yanında grupla rehberlik çalışmalarına yönelerek daha fazla öğrenciye ulaşmak.

No	PERFORMANS GÖSTERGESİ	Mevcut		HEDEF			
		2023	2024	2025	2026	2027	2028
PG.5.1.a	Seminer çalışmasına katılanların katılmayanlara oranı.	%10	%12	%14	%16	%18	%20
PG.5.1.b	Dağıtılan veli davetiyelerinin oranı	%90	%90	%95	%98	%100	%100
PG.5.1.c.	Yapılan seminer sayısı	5	6	7	8	9	10
PG.5.1.d.	Veli anketi sonuçları(İsteyen Veli)	100	150	200	250	300	350
PG.5.1.e.	Davet edilen uzman sayısı.	5	6	7	8	9	10
PG.5.2.a	Öğrenci grup eğitimi sayısı	0	4 grup	5 grup	6 grup	7 grup	8 grup
PG.5.2.b	Öğrenci bireysel görüşme kaydı	50 kişi	60 kişi	70 kişi	80 kişi	90 kişi	100 kişi
PG.5.2.c.	Öğrenci anket sonuçları talep sayısı	65 kişi	60 kişi	50 kişi	45 kişi	40 kişi	30 kişi

Eylemler

No	Eylem İfadesi	Eylem Sorumlusu	Eylem Tarihi
5.1.1.	Dikkat çekici veli davetiyelerinin hazırlanması.	Rehberlik Servisi	01/01/2024 - 31/12/2028
5.1.2	Veli anketleri sonucu ihtiyacın tespit edilmesi.	RehberliServisi	01/01/2024 - 31/12/2028
5.1.3	Uzman kişilerin seminer vermesi için davet edilmesi.	Müd Yardımcısı	01/01/2024 - 31/12/2028
5.1.4	Seminer çalışmalarında ikramların yapılması	Okul Personeli	01/01/2024 - 31/12/2028
5.1.5	Çalışan veliler için broşür hazırlanması	Rehberlik servisi.	01/01/2024 - 31/12/2028
5.2.1.	Rehberlik çalışma programına grup eğitimi koymak	Rehberlik Servisi	01/01/2024 - 31/12/2028
5.2.2	Bu eğitimleri okul sitesinde velilere tanıtmak.	Müd Yardımcısı	01/01/2024 - 31/12/2028

Stratejik Amaç 6: Öğrencilerimizin gelişmiş dünyaya uyum sağlayacak şekilde donanımlı bireyler olabilmesi için eğitim ve öğretimde kaliteyi artırmak.

Stratejik Hedef 6.1. Akademik başarısı düşük öğrencilerin tespit edilerek önlemlerin belirlenmesi.

Performans Göstergeleri

No	PERFORMANS GÖSTERGESİ	Mevcut	HEDEF				
		2023	2024	2025	2026	2027	2028
PG.6.1.a	Karne notları düşük öğrenciler	% 4	%3	%2	%1	%1	%1
PG.6.1.b	Öğretmenlerin rehberlik servisine konu ile ilgili bildirimleri.	40kişi	30kişi	25 kişi	20 kişi	15 kişi	10 kişi
PG.6.1.c	Velilerin rehberlik servisine başvurma kayıtları	30 kişi	25 kişi	20kişi	15 kişi	10 kişi	5 kişi

Eylemler

No	Eylem İfadesi	Eylem Sorumlusu	Eylem Tarihi
6.1.1.	Destek eğitim odasından kaynaştırma öğrencilerinin faydalanması.	Okul İdaresi	01/01/2024 - 31/12/2028
6.1.2	Rehberlik servisinin öğrenci görüşmeleri yapması.	Rehberlik Servisi	01/01/2024 - 31/12/2028
6.1.3	Rehberlik servisinin veli görüşmeleri yapması.	Rehberlik Servisi	01/01/2024 - 31/12/2028
6.1.4	Başarısız öğrencilerinin Rehberlik Araştırma Merkezine yönlendirilmesi.	Okul İdaresi	01/01/2024 - 31/12/2028

Stratejik Amaç 7 : Öğrencilerin çeşitli olaylar karşısında yaşlarına uygun tepkiler vererek topluma uyumlu ve dinamik bireyler olabilmesi için eğitimde kalitenin artırılması.

Stratejik Hedef 7.1. Öğrencilerin şiddet içeren davranışları yerine uygun davranış ortaya koyabilmelerini sağlamak.

Performans Göstergeleri

No	PERFORMANS GÖSTERGESİ	Mevcut	HEDEF				
		2023	2024	2025	2026	2027	2028
PG.7.1.a	Rehberlik servisine başvuran öğretmen sayısı.	10	9	8	7	6	5
PG.7.1.b	Rehberlik servisine başvuran öğrenci sayısı.	20	15	10	5	5	5
PG.7.1.c	Rehberlik servisine başvuran veli sayısı.	20	15	10	5	5	5
PG.7.1.d	Dilek kutusu verileri	45	40	35	30	25	20

Eylemler

No	Eylem İfadesi	Eylem Sorumlusu	Eylem Tarihi
7.1.1.	Sınıf ve okul kuralları çalışması yapılması.	Tüm Okul Personeli	01/01/2024 - 31/12/2028
7.1.2	Öğrenci eğitimleri yapılması	Sınıf Öğretmenleri	01/01/2024 - 31/12/2028
7.1.3	Risk altındaki öğrencilerin tespiti	Sınıf Öğretmenleri	01/01/2024 - 31/12/2028
7.1.4	Şiddet içeren davranışları olan öğrencilerle görüşülmesi.	Rehberlik Servisi	01/01/2024 - 31/12/2028
7.1.5	Şiddet içeren davranışları olan öğrencilerin velileri görüşülmesi.	Rehberlik Servisi	01/01/2024 - 31/12/2028
7.1.6	Davranış bozukluğu olan öğrencilerin uzmanlara yönlendirilmesi.	Rehberlik Servisi	01/01/2024 - 31/12/2028

Stratejik Amaç 8: Kitap okuma alışkanlığını artırmak, okuyan, okuduğunu anlayan öğrenciler yetiştirmek.

Stratejik Hedef 8.1. Okumanın önemini ve yararını kavratmak ve de okunmayı sevdirmek.

Stratejik Hedef 8.2. Okumayı teşvik edici planlamalar yapmak.

Stratejik Hedef 8.3. Ayda okunan ortalama kitap okuma sayısını artırmak.

Performans Göstergeleri

No	PERFORMANS GÖSTERGESİ	Mevcut	HEDEF				
		2023	2024	2025	2026	2027	2028
PG.8.1.a	Bir öğrencinin aylık okuduğu ortalama kitap sayısı	5	6	7	8	9	10
PG.8.2.a	Okuma saatlerine okul genelinde katılım oranı (%)	%80	%90	%95	%100	%100	%100
PG.8.3.a	Kütüphaneden yararlanan öğrenci sayısı (yıl içinde)	100	150	200	250	300	350

Eylemler

No	Eylem İfadesi	Eylem Sorumlusu	Eylem Tarihi
8.1.1.	Sınıf kitaplıkları daha aktif hale getirilecek.	Okul Yönetimi - Öğretmenler	01/09/2019 - 31/12/2019
8.1.2	Derslerde okumanın önemine vurgu yapılacaktır.	Öğretmenler	01/01/2024 - 31/12/2028
8.2.1	Okuma saatleri düzenlenecek.	Okul Yönetimi - Öğretmenler	01/01/2024 - 31/12/2028
8.2.2	Okumayı teşvik edici proje ve programlar hazırlanacak.	Okul Yönetimi	01/01/2024 - 31/12/2028
8.2.3	Yıl içerisinde en çok kitap okuyan öğrencilere ödül verilecek.	Okul Yönetimi	Eğitim öğretim yılı sonunda
8.3.1	Okul kütüphanesi yeniden düzenlenecek	Okul Yönetimi	01/01/2024 - 31/12/2028

TEMA III: KURUMSAL KAPASİTE

Stratejik Amaç 9: Teknolojiyi etkin bir şekilde kullanarak başarıyı artırmak.

Stratejik Hedef 9.1. Eğitimde teknolojinin kullanımını artırmak.

Stratejik Hedef 9.2. Öğretmenlerin mesleki gelişimini sağlamak. Hizmet içi eğitim oranını %80 e çıkarmak.

Stratejik Hedef 9.3. Teknolojinin doğru ve bilinçli kullanımını sağlamak

Performans Göstergeleri

No	PERFORMANS GÖSTERGESİ	Mevcut			HEDEF		
		2023	2024	2025	2026	2027	2028
PG.9.1.a	Sınıfında eğitim teknolojilerini kullanabilen personel oranını %100 e çıkarmak	%70	%80	%80	%90	%90	%100
PG.9.2.a	Eğitim Teknolojileri, bilgisayar ve internet kullanımı konusunda alınan eğitim sayısı	0	1	2	3	3	3
PG.9.3.a.	Teknolojinin doğru ve bilinçli kullanımı konusunda öğrenci ve velilere yönelik düzenlenen seminer sayısı	1	2	2	3	3	3

Eylemler

No	Eylem İfadesi	Eylem Sorumlusu	Eylem Tarihi
9.1.1.	Okul ve sınıflardaki eğitim-öğretim araç-gereçlerinin periyodik bakımı ve onarımının yapılacağı.	Okul Yönetimi	01/01/2024 - 31/12/2028
9.2.1	Görsel araçların ve teknolojik materyallerin öğrenci hizmetine sunulabilmesi amacıyla, nasıl kullanılacakları ile ilgili öğretmenlere hizmet içi eğitim verilmesi konusunda plan ve programlar yapılacağı.	Okul Yönetimi	01/01/2024 - 31/12/2028
9.3.1	Teknoloji ve doğru kullanımı konusunda öğrenci ve velilere yönelik eğitim ve seminerler arttırılacağı.	Okul Yönetimi	01/01/2024 - 31/12/2028

Stratejik Amaç 10: Eğitim ve öğretim faaliyetlerinin daha nitelikli olarak verilebilmesi için okulumuzun kurumsal kapasitesi güçlendirilecektir.

Stratejik Hedef 10.1. Okul tuvaletlerinin yenilenmesi.

Performans Göstergeleri

No	PERFORMANS GÖSTERGESİ	Mevcut	HEDEF				
		2023	2024	2025	2026	2027	2028
PG.10.1.a	Öğrenci anketleri	%25	%20	%10	%5	%5	%5
PG.10.1.b	Öğretmenler kurulu tutanakları.	VAR	MUHTEMEL	MUHTEMEL	MUHTEMEL	MUHTEMEL	MUHTEMEL
PG.10.1.c	Veli anketleri	25 kişi	20 kişi	15 kişi	10 kişi	5 kişi	5 kişi

Eylemler

No	Eylem İfadesi	Eylem Sorumlusu	Eylem Tarihi
10.1.1.	Tuvaletlerin yenilenmesi için kaynak temini.	Okul İdaresi.	01/01/2024 - 31/12/2028
10.1.2.	Bağışçıyla görüşülmesi	Okul İdaresi.	01/01/2024 - 31/12/2028
10.1.3.	Fiyat araştırmasının yapılması	Satın Alma Komisyonu	01/01/2024 - 31/12/2028
10.1.4.	Tuvaletlerin yenilenmesi	Okul İdaresi	01/01/2024 - 31/12/2028

MALİYETLENDİRME

Tablo 25. Tahmini Maliyet Tablosu

	AMAÇLAR VE HDEFLER	2024	2025	2026	2027	2028	TOPLAM MAALİYET
TEMA -1 ERİŞİM VE EĞİTİM ÖĞRETİME KATILIM	STRATEJİK AMAÇ - 1						
	Stratejik Hedef 1.1	0,00	0,00	0,00	0,00	0,00	0,00
	Stratejik Hedef 1.2	200,00	250,00	300,00	350,00	400,00	1500,00
	Stratejik Hedef 1.3	0,00	0,00	0,00	0,00	0,00	0,00
	Stratejik Hedef 1.4	0,00	0,00	0,00	0,00	0,00	0,00
TEMA -2 EĞİTİM VE ÖĞRETİMDE KALİTE	STRATEJİK AMAÇ - 2						
	Stratejik Hedef 2.1	500,00	700,00	900,00	1100,00	1300,00	4500,00
	Stratejik Hedef 2.2	15000,00	20000,00	25000,00	30000,00	35000,00	125000,00
	Stratejik Hedef 2.3	200,00	250,00	300,00	350,00	400,00	1500,00
	Stratejik Hedef 2.4	20000,00	30000,00	40000,00	50000,00	60000,00	200000,00
	STRATEJİK AMAÇ - 3						
	Stratejik Hedef 3.1	0,00	0,00	0,00	0,00	0,00	0,00
	Stratejik Hedef 3.2	10000,00	15000,00	20000,00	25000,00	30000,00	100000,00
	Stratejik Hedef 3.3	0,00	0,00	0,00	0,00	0,00	0,00
	Stratejik Hedef 3.4	40000,00	50000,00	60000,00	70000,00	80000,00	300000,00
	STRATEJİK AMAÇ - 4						

	Stratejik Hedef 4.1	15000,00	20000,00	25000,00	30000,00	35000,00	125000,00
	Stratejik Hedef 4.2	15000,00	20000,00	25000,00	30000,00	35000,00	125000,00
	STRATEJİK AMAÇ - 5						
	Stratejik Hedef 5.1	6000,00	8000,00	10000,00	12000,00	14000,00	50000,00
	Stratejik Hedef 5.2	0,00	0,00	0,00	0,00	0,00	0,00
	STRATEJİK AMAÇ - 6						
	Stratejik Hedef 6.1	0,00	0,00	0,00	0,00	0,00	0,00
	STRATEJİK AMAÇ - 7						
	Stratejik Hedef 7.1	1000,00	1500,00	2000,00	2500,00	3000,00	10000,00
	STRATEJİK AMAÇ - 8						
	Stratejik Hedef 8.1	10000,00	15000,00	20000,00	25000,00	30000,00	100000,00
	Stratejik Hedef 8.2	10000,00	15000,00	20000,00	25000,00	30000,00	100000,00
	Stratejik Hedef 8.3	200000,00	40000,00	30000,00	20000,00	10000,00	300000,00
STRATEJİK AMAÇ - 9							
Stratejik Hedef 9.1	50000,00	60000,00	70000,00	80000,00	90000,00	350000	
Stratejik Hedef 9.2	0,00	0,00	0,00	0,00	0,00	0,00	
Stratejik Hedef 9.3	2000,00	3000,00	4000,00	5000,00	6000,00	20000,00	
STRATEJİK AMAÇ - 10							
Stratejik Hedef 10.1	150000,00	200000,00	250000,00	300000,00	350000,00	1250000,00	
TOPLAM	544900,00	498700,00	602500,00	706300,00	810100,00	3162500,00	

BÖLÜM 5: İZLEME VE DEĞERLENDİRME

Stratejik planlar, kuruluşların mevcut durumlarını inceleme, okul kaynaklarını etkili, ekonomik ve verimli kullanma, eğitim programları, ilgili mevzuat ve benimsedikleri temel ilkeler çerçevesinde geleceğe ilişkin misyon ve vizyonların oluşturma, stratejik amaçlar ve ölçülebilir hedefler saptama, performanslarını önceden belirlenmiş olan göstergeler doğrultusunda ölçme ve bu süreci izleme ve değerlendirmesini yapmak amacı ile yapılmaktadır.

Bu kapsamda Orhangazi İlkokulu 2024-2028 Stratejik Planının uygulanmaya başlanması ile birlikte varlık sebebimiz olan misyonumuzun, ideal geleceğimizi ifade eden vizyonumuzun ve kurumsal ilkeler, davranış kuralları ve yönetim biçimimizi anlatan temel değerlerimiz, eğitim vizyonu ve MEB' nin ilgili mevzuat ve temel ilkeleri doğrultusunda eğitim-öğretimin iş ve işleyişinin verimli hale getirilmesi, insan kaynaklarının daha etkin kullanımı, nitelikli eğitim koşullarının oluşturulması, öğrenci-veli-öğretmen memnuniyetinin artırılması üzerine çalışmalar yapılacak ve yürütülecek çalışmaları izleme süreci başlayacaktır.

Stratejik Planın uygulanmasından sorumlu bölüm, birim ve sorumlular, plan aşamasında tespit edilmiştir. Planda yer alan amaç ve hedeflere ulaşabilmek ve çalışmaların izleme ve değerlendirmesini yapabilmek için stratejik plan izleme ve değerlendirme görevi "Stratejik Planlama Üst Kurulu'na verilmiştir.

Performans göstergeleri ile ilgili eylemlerin belirlendiği ve hedeflendiği şekilde gerçekleştirilip gerçekleştirilmediğini ve beklenen çıktıların alınıp alınmadığını ortaya koymak amacı ile okulumuz stratejik planı izleme ve değerlendirme çalışmaları, 5 yıllık stratejik planın izlenmesi ve 1 yıllık gelişim planının izlenmesi olarak iki aşamada gerçekleşecektir. Stratejik amaçlar, hedefler, strateji ve politikalar, gerçekleştirmeler konusundaki açıklamalar, yorumlar ve mevcut durum hakkında bilgileri içeren raporlar sorumlu birimler tarafından hazırlanacaktır.

Yılın tamamını kapsayan ikinci izleme sürecinde; stratejik planlama ekibi tarafından ilgili birimlerden sorumlu oldukları göstergeler ile ilgili yılsonu gerçekleşme durumlarına ait veriler toplanarak analiz edilecektir. Yılsonu gerçekleşme durumları, varsa gösterge hedeflerinden sapmalar ve bunların nedenleri okul müdürü başkanlığında ilgili birimler tarafından değerlendirilerek gerekli

tedbirlerin alınması sağlanacaktır. Ayrıca, stratejik planın yıllık izleme ve değerlendirme raporu hazırlanarak paydaşlar ile paylaşılacaktır.

İzleme, stratejik plan uygulamasının sistematik olarak takip edilmesi ve raporlanmasıdır. Değerlendirme ise, uygulama sonuçlarının amaç ve hedeflere kıyasla ölçülmesi ve söz konusu amaç ve hedeflerin tutarlılık ve uygunluğunun analizidir.

2019-2023 Stratejik Planı İzleme ve Değerlendirme Modeli' nin çerçevesini;

1. Performans göstergeleri ve stratejiler bazında gerçekleşme durumlarının belirlenmesi,
2. Performans göstergelerinin gerçekleşme durumlarının hedeflerle kıyaslanması,
3. Stratejiler kapsamında yürütülen faaliyetlerin dağılımının belirlenmesi,
4. Sonuçların raporlanması ve paydaşlarla paylaşımı,
5. Hedeflerden sapmaların nedenlerinin araştırılması,
6. Alternatiflerin ve çözüm önerilerinin geliştirilmesi süreçleri oluşturmaktadır.

Tablo 26. İzleme ve Değerlendirme Tablosu

İzleme Değerlendirme	Gerçekleştirilme Zamanı	İzleme Değerlendirme Dönemi Süreç Açıklaması	Zaman Kapsamı
Birinci İzleme Değerlendirme Dönemi	Her yılın Aralık ayı içerisinde	<p>1.Adım- Okulun/kurumun Strateji Geliştirmeden sorumlu birimi tarafından okulun/kurumun ilgili birimlerden amaç ve hedef performans göstergelerinin gerçekleşme durumları hakkında veriler toplanması ve stratejik plan hazırlama ekibine verilerin sunulması,</p> <p>2. Adım- Stratejik plan hazırlama ekibi tarafından veriler doğrultusunda amaç ve hedeflerin gerçekleşme düzeyleri ile ilgili rapor hazırlanması,</p> <p>3. Adım - Hazırlanan raporun Stratejik Plan Üst Kuruluna sunulması ve SPÜK tarafından değerlendirilerek iyileştirme ve çözüm önerilerini içeren raporun hazırlanması</p> <p>4. Adım - SPÜK tarafından hazırlanan raporun, okulun/kurumun ilgili birimleriyle paylaşılması ve iyileştirme çalışmalarının yapılması.</p>	Temmuz- Aralık dönemi
İkinci İzleme Değerlendirme Dönemi	Her yılın Haziran ayı içerisinde	<p>1. Adım- Okulun/kurumun Strateji Geliştirmeden sorumlu birimi tarafından okulun/kurumun ilgili birimlerden amaç ve hedef performans göstergelerinin gerçekleşme durumları hakkında veriler toplanması ve stratejik plan hazırlama ekibine verilerin sunulması,</p> <p>2. Adım - Stratejik plan hazırlama ekibi tarafından veriler doğrultusunda amaç ve hedeflerin gerçekleşme düzeyleri ile ilgili rapor hazırlanması,</p> <p>3. Adım - Hazırlanan raporun Stratejik Plan Üst Kuruluna sunulması ve SPÜK tarafından değerlendirilerek iyileştirme ve çözüm önerilerini içeren raporun bir sonraki eğitim-öğretim döneminde yol gösterici olarak kullanılmak üzere hazırlanması.</p> <p>4. Adım - Okul/Kurum Stratejik Plan Üst Kurulu tarafından hazırlanan raporun İlçe MEM' e gönderilmesi.</p>	Ocak- Haziran dönemi

BÖLÜM 6: TABLO/ŞEKİL/GRAFİKLER/EKLER

Tablo 1. Strateji Geliştirme Kurulu ve Stratejik Plan Ekibi Tablosu

Tablo 2. Mevzuat Analizi Tablosu

Tablo 3. Üst Politika Belgeleri Tablosu

Tablo 4. Faaliyet Alanlar/Ürün ve Hizmetler Tablosu

Tablo 5. Paydaşların Tespiti

Tablo 6. Paydaşların Önceliklendirilmesi

Tablo 7. Yararlanıcı Ürün/Hizmet Matrisi

Tablo 8. Paydaş Anketi Sonuçları

Tablo 9. Çalışan Bilgileri Tablosu

Tablo 10. Norm Durumu

Tablo 11. İdari Personelin Hizmet Süresine İlişkin Bilgiler

Tablo 12. Okul/Kurumda Oluşan Yönetici Sirkülasyonu Oranı

Tablo 13. İdari Personelin Katıldığı Hizmet İçi Programları

Tablo 14. Öğretmenlerin Hizmet Süreleri (Yıl İtibarıyla)

Tablo 15. Kurumda Gerçekleşen Öğretmen Sirkülasyonunun Oranı

Tablo 16. Okul / Kurum Rehberlik Hizmetleri (Son 5 yıl)

Tablo 17. Teknolojik Kaynaklar Tablosu

Tablo 18. Gelir ve Gider Bilgisi

Tablo 19. Temel Bilgiler Tablosu- Okul Künyesi

Tablo 20. Okul Yerleşkesine İlişkin Bilgiler

Tablo 21. Sınıf Şube ve Öğrenci Sayıları

Tablo 22. PESTLE Analiz Tablosu

Tablo 23. GZFT Listesi

Tablo 24. Tespit ve İhtiyaçları Belirlenmesi

Tablo 25. Tahmini Maliyet Tablosu

Tablo 26. İzleme ve Değerlendirme Tablosu

Şekil 1. Teşkilat Şeması

Ek 1. Öğrenci Anketi Sonuçları

Ek 2. Öğretmen Anketi Sonuçları

Ek 3. Veli Anketi Sonuçları